



CordiBaix

MEMÒRIA GENERAL 2014

1.NOM DE L'ENTITAT

CORDIBAIX. Federació d'Associacions i Patronats de les Persones amb Discapacitat i/o Trastorn Mental del Baix Llobregat.

2.DOCUMENT

Memòria General Activitats 2014

3.RESPONSABLES DEL PROJECTE

CordiBaix
Junta Directiva de l'Entitat
Equip Tècnic de CordiBaix

4. BENEFICIARIS/ES DEL NOSTRE PROJECTE SOCIAL

S'han de diferenciar tres col·lectius de beneficiaris:

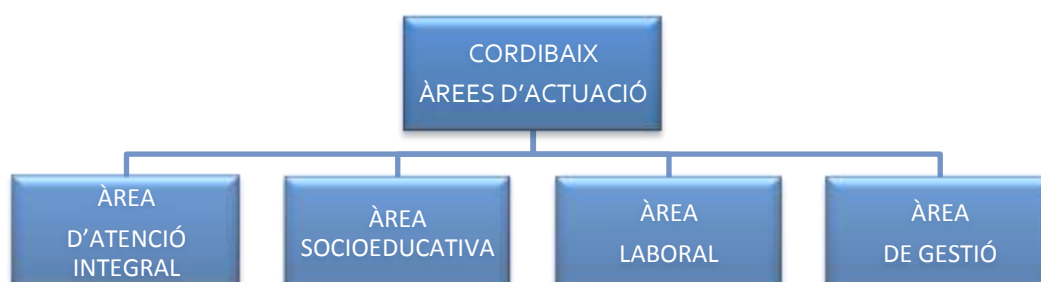
- A) En un primer lloc: les entitats, associacions, fundacions, centres, residències, etc., formades per persones amb discapacitat, familiars o/i professionals del Baix Llobregat. La tasca principal del CordiBaix és donar resposta a les necessitats del teixit social i cívic del col·lectiu de la discapacitat al Baix Llobregat.
- B) Les persones amb discapacitat del Baix Llobregat, així com els seus familiars. Les darreres dades publicades per l'IDESCAT del 2012 indiquen que viuen 55.193 persones afectades d'alguna discapacitat a la comarca. Tenim en compte també als familiars d'aquestes persones, representa un col·lectiu potencial de beneficiaris dels projectes del CordiBaix entorn a les 140.000 persones.
- C) Població genèrica que s'adreça per informació, assessorament, etc., així com per sensibilització vers al col·lectiu de discapacitat. Ens adrecem a tots els ciutadans del Baix Llobregat.

5. NOMBRE DE PERSONES PARTICIPEN EN EL PROGRAMA

- Junta Directiva de l'Entitat formada per 7 persones
 - President: Enric Net Camats
 - Secretària: Lucía Albardiaz
 - Tresorera: Joan Manel Abril
 - Vocals: Josep Alcaraz, Ignasi Araguas
- Equip Tècnic de l'Entitat: 7 persones
 - 1 Gerent
 - 1 Coordinadora de Projectes
 - 5 Tècnics de Programació
 - 2 Tècnics d' Administració
 - Voluntaris Col·laboradors de Projectes Específics: 25 persones

6. VALORACIÓ

CordiBaix, ha desenvolupat per aquest any 2014 el Projecte General de la Coordinadora, tot distribuint el treball en Àrees, repartides de la següent manera:



Comptem amb un equip tècnic-professional especialitzat en cadascuna de les àrees. D'aquesta manera cada àrea compta amb els professionals experts que s'encarreguen de desenvolupar les funcions pròpies dels projectes de la seva àrea i amb el suport dels experts d'altres àrees transversals com per exemple l'àrea administrativa.

CordiBaix es caracteritza per promoure un model de cultura corporativa participatiu, en el que l'equip humà de treball pren protagonisme per la seva capacitat de construcció col·lectiva. Es fomenta la implicació de les persones en la institució, per a que contribueixin al seu desenvolupament des de la seva participació en els processos fonamentals de debat i presa de decisions, a través dels òrgans de participació institucional.

ÀREA D' ASSESSORAMENT

□ SERVEI D'ATENCIÓ PERSONALITZADA

Des de l'Àrea d'Assessorament es presta un servei d'atenció directa d'àmbit comarcal que ofereix atenció i assessorament tècnic-professional a les demandes que realitzen les persones amb discapacitat i/o trastorn mental, familiars d'aquestes o els professionals que treballen en aquest àmbit, en temes relacionats amb la discapacitat i/o el trastorn mental, des d'una perspectiva integral, facilitant els recursos o serveis existents que puguin donar resposta a la demanda presentada.

L'objectiu d'aquest servei és atendre a totes aquelles persones i/o entitats que necessiten informació sobre temes relacionats amb la discapacitat o que ens realitzen consultes específiques.

Les demandes d'informació que arriben a aquest servei provenen de:

- Persones amb discapacitat o els seus familiars
- Associacions i entitats de persones amb discapacitat del Baix Llobregat.
- Institucions i Entitats d'altres àmbits que demanen informació específica.
- Administracions de la comarca amb les que intentem coordinar les nostres actuacions.

El Servei d'Atenció Directa és un recurs de proximitat, que garanteix que cap persona quedi exclosa de l'accés a la informació sobre serveis (salut, educació oci, transport, laborals, respir), recursos d'adaptacions o suports tècnics, prestacions i ajuts econòmics, i tràmits o possibles vies per a solucionar o cobrir les seves necessitats. I que a través d'una atenció personalitzada rebi l'orientació necessària per activar els propis recursos i actuar en la recerca d'una millora de la situació.

Les sol·licituds d'informació que hem rebut durant aquest any 2014 han estat sobre temes molt diversos, això és així ja que les necessitats de les persones amb discapacitat i/o amb trastorn mental no són homogènies i necessiten d'un atenció personalitzada. De la mateixa manera, les consultes no responen a un patró periòdic, sinó que depenen de les necessitats concretes de les persones o de les entitats, així en determinats moments de l'any podem trobar-nos amb un allau de demandes que saturen el servei (quan s'han de presentar o justificar subvencions, quan es publiquen noves lleis, per vacances quan es busquen serveis de lleure, d'esport o de respir per a

persones discapacitades...) i en altres èpoques de l'any les consultes són més espaciades en el temps.

La situació de crisi socio-econòmica per la que continuem travessant ha fet que les consultes específiques sobre temes laborals hagin estat una constant durant tot l'any 2014 i hagin representat un volum demandes que ha superat totes les expectatives que es poguessin tenir.

□ **SERVEI D'ASSESSORAMENT I SUPORT LEGAL I JURÍDIC:**

Des de CordiBaix s'ofereix a les Entitats i Associacions, i als seus membres de manera particular un servei d'assessorament i suport legal i jurídic a càrrec de personal especialitzat. Aquest servei permet atendre les demandes dels membres de les Associacions de la comarca i/o a les persones amb discapacitat i/o trastorn mental o familiars de manera particular.

Per tal de facilitar el recurs i agilitzar el servei que s'ofereix a CordiBaix s'ha establert un dia fix d'atenció i assessorament jurídic, el dilluns a la tarda, d'aquesta manera s'ha habilitat un espai que permet concertar entrevistes amb els membres de les diverses associacions de la comarca i també amb persones o famílies de persones amb discapacitat o trastorn mental a nivell particular.

El Servei de suport legal i jurídic és un servei plenament consolidat al territori, ja que d'una banda ha estat una demanda recurrent per part de les associacions del Baix Llobregat i les famílies que en formen part, i d'altra banda, el nombre de demandes rebudes i ateses a CordiBaix.

Aquesta consolidació ha suposat que el conjunt de famílies i persones amb discapacitat que aplega CordiBaix tenen un referent pròxim i immediat en aquest àmbit. Hem de tenir en compte que la federació CordiBaix la conformen 27 entitats del Baix Llobregat.

En aquells casos que ha estat necessari, aquest servei s'ha prestat a la seu de les associacions per tal de facilitar l'accés a aquest recurs. Així el tècnic de CordiBaix s'ha desplaçat a les associacions per oferir l'assessorament a les juntes directives o a les famílies membres de les entitats.

A l'igual que els anys anteriors, el servei jurídic especialitzat s'ha continuat prestant a tres nivells:

- ✓ Assessorament a les Associacions i Entitats Federades a CordiBaix.
- ✓ Assessorament individual al conjunt de famílies de persones amb discapacitat que han requerit del servei.
- ✓ Assessorament al President i a la Junta directiva de la Federació CordiBaix, donat que és qui coordina el conjunt d'associacions del territori, per tant qui centralitza tant els serveis administratius de la majoria d'aquestes i alhora qui gestiona els documents contractuals i legals de la federació que requereixen en la majoria dels casos d'un anàlisi tècnic - jurídic.

a) Assessorament legal i jurídic a les Associacions i Entitats federades a CordiBaix.

Aquest 2014 s'ha continuat prestant el servei de consultoria i assessorament legal i jurídic a les diferents associacions i entitats federades a CordiBaix en diferents temes que han generat consultes i emissió de dictàmens sobre les mateixes. Com en anys anteriors els temes que més consultes han generat han estat fonamentalment qüestions sobre Dret associatiu, Dret administratiu i Dret Fiscal.

L'assessorament jurídic integral ha continuat ajudant a les associacions i entitats que formen part de CordiBaix a disposar d'un interlocutor per resoldre els seus problemes més comuns. És un fet innegable que les associacions tenen escassos recursos econòmics i disposar d'aquest servei els hi facilita la important tasca que es realitza en defensa dels drets del col·lectiu de persones amb discapacitat i/o trastorn mental.

El Servei de Consultoria i assessorament s'ha prestat a dos nivells:

- La prestació d'un **servei presencial** específic d'informació i assessorament als presidents i membres de les juntes directives de les associacions i entitats federades a CordiBaix. La coordinació de la prestació del servei presencial ha comptat amb el suport dels serveis administratius de CordiBaix els quals canalitzaven les peticions en funció de la seva urgència i transcendència.
- CordiBaix ha continuat complementat el servei presencial amb un servei **no presencial** posant a disposició dels representants de les entitats uns canals específics (telèfon, fax i correu electrònic), per atendre les qüestions i dubtes d'aquests i que la seva urgència no es podia diferir a un assessorament presencial.

Aquest any 2014, el servei d'assessorament a les associacions i entitats, ha estat centrat entorn a la informació sobre la possibilitat de les associacions i entitats de ser declarades Entitats d'Utilitat Pública. La declaració d'Utilitat Pública comporta importants beneficis per les entitats, per tant des de CordiBaix s'ha volgut engegar una campanya d'informació per a afavorir les sol·licituds d'aquestes. Malgrat els seus beneficis per les entitats, la seva declaració és un procés complex amb moltes qüestions legals i econòmiques que necessiten d'un assessorament continu.

Aquest any han requerit del Servei Jurídic de CordiBaix 5 associacions per a consultes específiques del seu funcionament i organització interna.

b) Assessorament jurídic a les persones discapacitades i les seves famílies.

L'assessorament especialitzat adreçat a les persones amb discapacitat i/o trastorn mental i les seves famílies cobreix un buit existent fins ara. Qualsevol persona independentment de la seva situació i pel sol fet d'estar associada a qualsevol de les associacions o entitats federades a CordiBaix, té accés a un assessorament jurídic qualificat i personalitzat.

Aquest any 2014 han estat moltes les famílies de persones amb discapacitat que han tingut accés a informació jurídica necessària per protegir els seus drets i rebre orientació sobre com afrontar certs problemes.

De totes les famílies que han rebut la informació a les diferents entitats federades a CordiBaix, a prop de 30 famílies s'han adreçat a CordiBaix per assessorar-se i començar a realitzar les tramitacions necessàries tant pel procés d'incapacitació com per realitzar testaments específics que afavoreixen els seus fills amb discapacitat, aquest any a més, hi ha hagut un augment molt significatiu de famílies que han demanat assessorament específic sobre la prestació per dependència donades les retallades que s'estan produint.

Les qüestions que més consultes generen són com en els anys anteriors les relacionades amb el procediment judicial d'incapacitació, constitució de tutela i redacció de testaments, han augmentat les consultes relacionades amb les prestacions de serveis o econòmiques de la Llei de la dependència i sobre el Patrimoni Protegit.

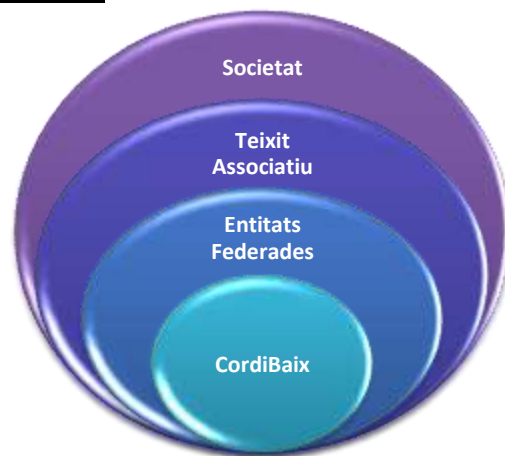
Destaquem les consultes d'assessorament específiques sobre temes laborals com EROS, drets laborals, etc.

c) Activitats formatives d'informació i difusió.

Des dels Serveis Jurídics de CordiBaix s'ha aprofitant-se les reunions amb les juntes directives de les diferents associacions i entitats federades per donar a conèixer les diferents activitats informatives que es realitzen des de CordiBaix.

Enguany a més de continuar oferint i realitzant xerrades relacionades amb el procediment d'incapacitació judicial de les persones amb discapacitat s'ha portat a terme una campanya per donar a conèixer els aspectes fiscals relacionats amb les persones amb discapacitat, com per exemple la constitució d'un patrimoni protegit per les persones amb discapacitat, tenir en compte els beneficis fiscals dels que poden gaudir quant es realitza un testament per afavorir a les persones amb discapacitat.

□ **SUPPORT A ENTITATS**

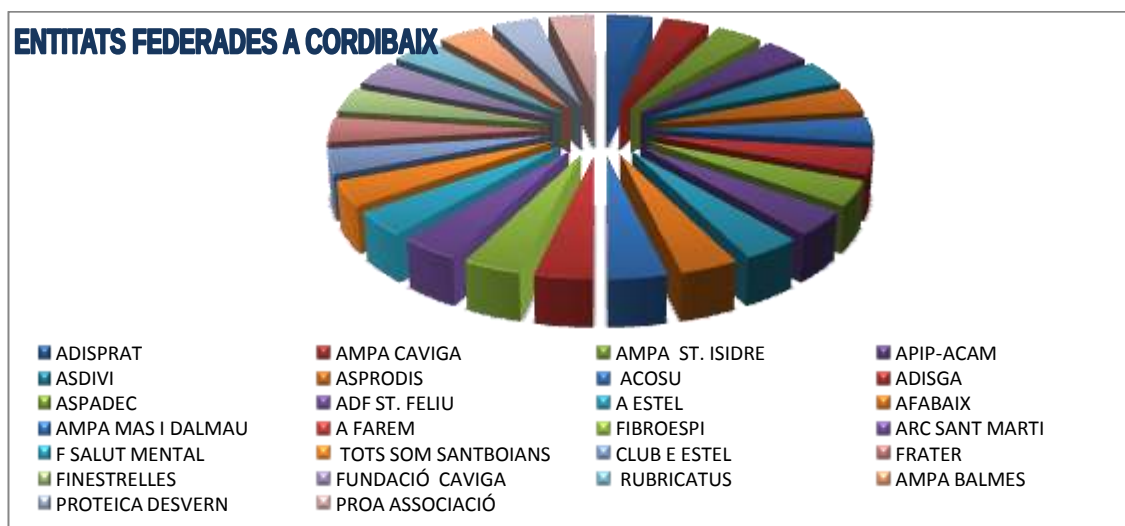


Durant aquest any 2014 s'han visitat totes les entitats federades a CordiBaix per tal d'actualitzar les dades i recollir les necessitats amb les que es troben com a organització. Fruit d'aquest contacte permanent s'han recollit una important quantitat de demandes d'assessorament, a nivell de gestió organitzativa i administrativa (disseny de projectes, redacció de les justificacions...), així com moltes demandes d'assessorament sobre aspectes de gestió econòmica de les associacions i captació de fons.

Al Baix Llobregat moltes de les entitats que hi treballen disposen d'un equip tècnic que acostuma a resoldre aquells aspectes tècnics o administratius més bàsics, però no totes les entitats es poden permetre tenir professionals que puguin preparar projectes específics per a persones amb discapacitat o amb trastorn mental.

Així, a CordiBaix hem dissenyat projectes per a diverses associacions de manera conjunta, això suposa haver de mantenir un contacte continuat per tal d'adequar molt bé el projecte que s'ha de dissenyar amb les necessitats que et manifesta l'entitat. Altres Associacions, en la mida de les seves possibilitats preparen un model de projecte i envien a CordiBaix l'esborrany per a que a la nostra federació el revisi i pugui assessorar en les modificacions que es podrien realitzar.

Aquest fet suposa una gran ajuda per als responsables de les entitats que en moltes ocasions veuen impossibilitada la realització de les seves propostes en el moment de sol·licitar-les a les Administracions. Per aquest motiu, des de CordiBaix s'informa sempre a totes les entitats, siguin demandants o no, sobre tots els recursos i subvencions, ja sigui via telefònica o per correu convencional o electrònic i s'assessora sobre la manera de poder accedir a aquestes ajudes.



Programa de Dinamització d'Associacions:

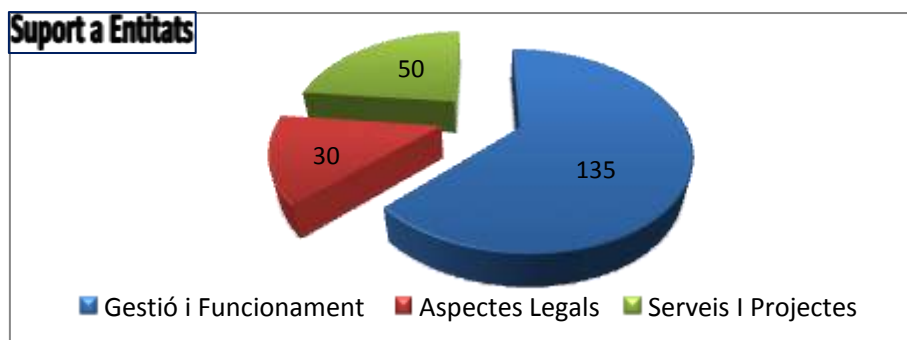
L'objectiu principal del Programa de Dinamització d'Associacions és donar suport al món associatiu de les persones amb discapacitat. Per a poder portar endavant aquest programa és fonamental detectar les necessitats de les associacions, tot buscant solucions a les possibles barreres amb les que es troben i fer un seguiment del funcionament de les entitats mitjançant un contacte directe amb elles.

D'aquesta manera des de CordiBaix intentem mantenir una estreta relació amb les diferents associacions que treballen a la comarca en favor de les persones amb discapacitat. Hem continuat visitant les seus de les associacions i als membres de les juntes directives. Aquest contacte directe permet recollir de primera ma les necessitats de cadascuna de les associacions, les seves vivències i d'aquesta manera conèixer els reptes amb els que s'han d'enfrontar diàriament.

Com a Federació de les associacions presents al territori del Baix Llobregat hem valorat important la necessitat d'enfortir la col·laboració de CordiBaix amb les diverses entitats, participant de manera conjunta en actes relacionats amb les persones amb discapacitat i/o trastorn mental o relacionats amb l'associacionisme, així com oferint suport en activitats que desenvolupin com a associació.

D'igual manera, com a resposta a les inquietuds manifestades per les associacions sobre la necessitat de col·laboració amb altres entitats; hem fomentat la interrelació entre les associacions dels diferents municipis de la comarca del Baix Llobregat. El coneixement del treball que cada entitat desenvolupa així com la posada en comú de les seves experiències com a organitzacions contribueix a enriquir-les com associacions que ofereixen serveis per a persones amb discapacitat i/o trastorn mental.

La gran extensió de la comarca així com el nombre d'associacions presents al territori fa molt difícil una posada en comú general, per aquest motiu des de CordiBaix treballem amb les associacions de les diferents zones de la comarca.



Programa de Suport a les Famílies:

CordiBaix, com a federació de les Associacions i Patronats de les persones amb discapacitat del Baix Llobregat, té com a objectiu principal, i és la nostra raó de ser, oferir suport a les associacions i entitats de la comarca. Les associacions estan formades en gran part per famílies de les persones amb discapacitat, són aquestes famílies el motor de les associacions amb les que treballa CordiBaix. Per aquesta raó, des de CordiBaix destinem esforços per oferir a les diferents associacions i entitats del Baix Llobregat les eines, recursos i col·laboracions del tipus que siguin necessari per a poder desenvolupar els seus projectes i activitats planificades.

Hem d'entendre el Programa de Suport a les Famílies de les Associacions com un programa de llarg recorregut ja que l'assessorament i suport a les associacions i a les famílies que les conformen, facilitant eines i estratègies per a millorar la comunicació i participació de les associacions, no de manera puntual sinó com un programa de continuïtat. Tot i que CordiBaix manté una comunicació informativa permanent amb les entitats federades, establir una comunicació més participativa és complex, sobretot per qüestions d'horari i d'espai.

Cal destacar que una vegada establert el canal de comunicació amb cadascuna de les associacions, els seus membres ens manifesten tota una sèrie d'inquietuds i necessitats que a vegades impliquen una recerca de la informació i un seguiment a les seves demandes. D'aquesta manera, a vegades la tasca que hem de desenvolupar amb les famílies ve condicionada per les demandes que ens fan directament, però en tot moment, com a federació, CordiBaix, posa els mitjans necessaris per orientar i donar suport a les associacions en la recerca de solucions a les demandes i inquietuds que presenten. En funció de les necessitats hem ofert assessorament legal, psicològic, de gestió, entre altres. CordiBaix proporciona a les entitats un espai on les persones poden manifestar els seus dubtes i les seves angoixes amb confiança, intercanviar experiències i informacions amb altres persones que viuen una situació similar a la seva i que ja han solucionat situacions problemàtiques de la vida quotidiana i un tècnic especialitzat i sensibilitzat amb la tasca. Amb aquest programa pretenem incrementar la participació, la motivació i la comunicació dintre de les associacions, i per tant també potenciar el sentiment de grup.

El Programa de Suport a les Famílies de les Associacions és prou dinàmic per adequar-se a les necessitats de cada entitat. Si bé és veritat que cada Associació té uns objectius en comú, cal tenir en compte que hi ha diferències entre les Associacions i dintre d'elles mateixes, entre les persones i famílies que la componen. Cada família prioritza unes necessitats o unes altres i cada entitat creu convenient incidir més en un aspecte o un altre.

Consultes realitzades a l'Àrea d'Assessorament de CordiBaix		
Atenció Individual:		
	Serveis i Centres per a persones amb discapacitat:	675
	Demandes de Feina	
	Cursos de formació per a persones amb discapacitat	
	Centres de Treball	
	Centres de Lleure – Servei de Respir	
	Centres de Rehabilitació	
	Centres Residencials	
	Recursos per franges d'edat	
	Serveis privats específics per a persones amb discapacitat	
	Tràmits per sol·licitar determinades subvencions	
	Tràmits personals:	45
	Certificat discapacitat	
	Targeta Transport, Aparcament	
	Llei Dependència. Documentació. Requisits	
	Procés d'Incapacitació	
	Tutela	
	Testament, T Vital	
Suport a Entitats:		
	Gestió i Funcionament de les associacions	135
	Sol·licituds de subvencions, tràmits i documentació	
	Funcionament diari d'una entitat	
	Tràmits per crear una associació	
	Models de conveni per associacions	
	Beques, Ajuts de Fundacions privades	
	Aspectes Legals	30
	Creació / Modificació d'Estatuts	
	Conciliació entre membres de la Junta Directiva associació	
	Funcions (drets i deures) dels membres de Juntes Directives	
	Serveis per a associacions	50
	Xerrades temàtiques	
	Assegurances	
	Descomptes en serveis	
	Projectes d'activitats	
	Altres Institucions / Administracions	50
	Recursos associatius, de lleure per a persones discapacitades	
	Centres de rehabilitació, terapèutics...	
	Habitatge per a persones amb discapacitat	
	Oferta formativa per a persones amb discapacitat	
	Recursos laborals (Demandes i Ofertes de feina)	

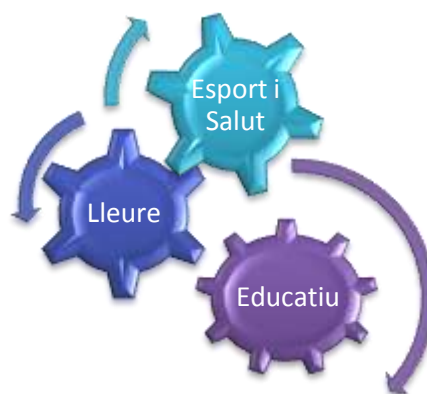
ÀREA SOCIOEDUCATIVA

Des d'aquesta àrea es desenvolupen projectes amb l'objectiu d'incidir en la millora de la qualitat de vida de les persones amb discapacitat i/o trastorn mental a través de l'eliminació de barreres personals, culturals i socials, permetent la seva integració plena en la vida política, cultural i educativa.

CordiBaix com a federació comarcal desenvolupa el projecte de l'àrea socioeducativa que disposa de tres àmbits d'actuació:

ÀREA SOCIOEDUCATIVA

- **Àmbit del Lleure**
 - Colònies per a persones amb discapacitat
 - Lleure inclusiu
- **Àmbit Educatiu**
 - Accions de sensibilització a l'escola
 - Reforç educatiu a l'aula
 - Transició escola/treball
 - Accions Formatives
- **Àmbit de l'Esport i la Salut**
 - Promoció de la qualitat de vida a través de l'esport
 - Salut i sexualitat



En tant que és una federació d'associacions la principal tasca de CordiBaix és la d'assessorar i donar suport a les associacions que conformen la nostra federació. Així des de CordiBaix impulsem iniciatives a la comarca del Baix Llobregat de manera que les persones amb discapacitat disposin d'una oferta d'activitats en aquests tres àmbits d'actuació com a qualsevol altre ciutadà de la nostra societat.

Des de l'àmbit del Lleure de CordiBaix pretenem assessorar, informar i donar recolzament a entitats i associacions de la comarca en temes d'educació en el lleure, com a recurs existent a la comarca.

Les accions proposades per CordiBaix per desenvolupar aquest recolzament són de dos tipus:

Línia d'acció de suport. Disseny, implementació i desenvolupament de programes d'integració a activitats normalitzades de lleure.

L'educació en el temps lliure es dona en activitats permanents i puntuals i les entitats, associacions culturals i empreses privades que ofereixen aquestes activitats tenen a Catalunya una llarga tradició. Els projectes de colònies manifesten la voluntat d'integració de persones amb discapacitat intel·lectual i/o trastorn mental. Aquest aspecte, motiva la demanda d'assessorament als monitors, per tal de facilitar la integració, així com col·laborar i assessorar en l'elaboració de la programació de les activitats educatives.

Pretenem des d'aquesta línia tenir en compte dos vessants; d'una banda pretenem fer suport i assessorament a la integració a activitats normalitzades en les seves actuacions educatives i socials, i per altre banda, fomentar l'oci i la pròpia finalitat del lleure.

Es tracta d'un projecte d'orientació i assessorament que pretén assessorar en matèries de formació en instruments necessaris per a poder intervenir amb persones amb discapacitat, aportar suport i confiança a la tasca que realitzen minimitzant angoixes i inseguretats, definir criteris d'actuacions definits i consensuats.

Línia d'acció de Colònies d'Estiu. Disseny, desenvolupament de Colònies d'estiu per a persones amb discapacitat intel·lectual.

Com a Federació comarcal, CordiBaix, realitza Estades d'Estiu des de l'any 1993. La necessitat d'organitzar aquestes activitats d'estiu va sorgir de les diferents entitats i associacions del territori, que amb un número molt limitat de persones per a poder realitzar les tandes, no podien cobrir aquesta necessitat. Des de CordiBaix es va plantejar el fet de fer unes colònies dirigides a tot el col·lectiu de persones amb discapacitat intel·lectual de la comarca del Baix Llobregat. Per poder garantir aquest tipus d'activitat comptem amb les xarxes d'informació i comunicació necessàries que poden canalitzar les demandes de les persones amb discapacitat de tota la comarca del Baix Llobregat.

El món del lleure aporta molts beneficis a les persones, tota persona, estigui o no estigui afectada de qualsevol tipus de discapacitat necessita, per al seu benestar, poder gaudir d'unes activitats lúdiques, fora de la rutina diària. Encara que cada dia existeix un ventall més ampli d'ofertes d'activitats, el fet de patir una discapacitat esdevé un límit a l'hora de poder optar a elles. D'aquesta manera cada any, les persones amb discapacitat es troben amb dificultats per tal de poder accedir amb normalitat a aquest servei. Malgrat que la integració dins un grup normalitzat té molts beneficis per a tothom, no totes les persones amb discapacitat intel·lectual volen o poden integrar-se dintre d'un grup en una activitat de lleure normalitzada.

Aquest any 2014, malgrat que el preu de les colònies que ofereix CordiBaix és molt ajustat i que es donen moltes facilitats per fer el pagament, els efectes de la crisi socioeconòmica que estem patint han afectat directa i molt significativament les famílies del Baix Llobregat, de manera que es va haver de prendre la decisió de no realitzar les estades d'estiu, ja que no es podia assolir un nombre d'inscripcions que permetessin el correcte desenvolupament de l'activitat.

Tot i la no realització de les colònies d'estiu pròpies de CordiBaix es va realitzar la difusió de les activitats de lleure que es realitzen a la comarca del Baix Llobregat, per a que les famílies disposessin de tot el ventall d'activitats a las que poder participar.

SERVEI D'INSERCIÓ LABORAL:

El SIL de CordiBaix es crea amb la finalitat d'oferir suport per a inserir laboralment a les persones amb discapacitat i/o trastorn mental, com a eina fonamental per a la seva autonomia.

Oferim a les persones que estan en recerca de feina l'assessorament, l'orientació, la formació, la capacitació i el suport per a la incorporació en el món laboral.

Realitzem tasques de sensibilització en el sector empresarial, respecte a les capacitats d'aquest col·lectiu. Donem informació sobre la legislació vigent, les mesures alternatives, els avantatges i els incentius per a les empreses, i el tipus de contractació.

Els nostres objectius fonamentals són:

- Assessorar, orientar i promoure la inserció laboral de les persones amb discapacitat psíquica, física, sensorial o amb malaltia mental.
- Fomentar la participació en els recursos formatius per millorar la qualificació i el desenvolupament dels usuaris i usuàries en el mercat de treball.
- Cooperar amb les empreses, sensibilitzar-les, informar-les i orientar-les per fomentar la contractació i la creació de llocs de treball.
- Acompanyar les persones amb discapacitat en el procés de recerca de feina (orientació, formació i inserció laboral).
- Treballar donant suport en l'adaptació i la consolidació en el lloc de treball. El SIL de CordiBaix és un servei totalment gratuït tant per a les persones amb discapacitat com per a les empreses contractants.
- Fer seguiment de les insercions.

La borsa de treball de CordiBaix és un servei d'intermediació laboral de referència a la comarca del Baix Llobregat tant per a les empreses com per a les persones amb discapacitat i/o trastorn mental.

Aquest servei destaca perquè dona resposta integral a qualsevol persona indiferentment del seu tipus de discapacitat (intel·lectual, física, sensorial, trastorn mental i/o pluridiscapacitat).

Els requisits per a formar part de la Borsa de treball són per una banda, tenir reconegut un mínim de 33% de discapacitat segons el certificat de la Generalitat de Catalunya i/o una incapacitat permanent total. I per altra banda, estar inscrit a qualsevol oficina de treball del SOC.

Des de la Borsa de treball els professionals s'encarreguen de diferents línies d'actuació:

- Donar d'alta a la borsa de treball a tota persona interessada, que compleixi els requisits abans anomenats, mitjançant una entrevista ocupacional.
- Col·laborar activament amb l'usuari/a en la definició i implementació del seu projecte Professional.
- Orientar i informar l'usuari/a sobre les accions més adients per a la recerca de feina. Aquestes atencions són individualitzades, i adaptades a les característiques i recursos de cada usuari/a.
- Informar sobre ofertes i processos de selecció gestionats des de la pròpia Borsa de treball.
- Atenció i informació a les empreses demandants de treballadors i gestió de les sol·licituds des llocs de treball a cobrir.
- Fer la selecció de candidats amb el perfil ajustat per a cada oferta i enviament de currículums a l'empresa.
- Un cop efectuada la inserció laboral de la persona a l'empresa es fa un seguiment de la seva situació e inserció.

L'objectiu de CordiBaix es mantenir el servei de Borsa de treball com a referent tant per les empreses que demanden treballadors amb el certificat de discapacitat com per a les persones amb discapacitat i/o trastorn mental que volen incorporar-se al mercat laboral.

Així mateix CordiBaix també ha considerat molt important fer difusió del servei a òrgans públics i altres serveis que estan en contacte o poden atendre a persones amb discapacitat i/o trastorn mental perquè ens considerin com a servei especialitzat on derivar els usuaris/es. Per aquest motiu hi ha establerts uns canals de comunicació i es treballa en xarxa amb aquestes Entitats i institucions.

Agència de Col·locació. i utilitat pública.

L'any 2012 CordiBaix va ser declarada Entitat d'Utilitat Pública i d'Interés Social pel Ministerio del Interior.

La Federació CordiBaix ha estat acreditada com a Agència de Col·locació amb el número d'autorització 0900000086 pel Sistema Nacional d'Ocupació.

La Federació CordiBaix realitza la seva activitat com a agència de col·locació destinada a la intermediació laboral amb la finalitat de proporcionar a les persones amb discapacitat i / o trastorn mental del Baix Llobregat una feina adequada a les seves característiques, i a les empreses, les persones treballadores amb perfil professional que respongui a les necessitats del lloc de treball que necessiten cobrir.

CordiBaix presta un servei integral d'atenció, informació i orientació laboral de caràcter gratuït per a les persones que disposen del certificat de discapacitat i que estiguin inscrites en els serveis d'ocupació corresponents com a demandants d'ocupació. Així mateix presta un servei d'intermediació laboral dirigit a aquest col·lectiu i a les empreses de la comarca del Baix Llobregat.

Aquest servei contempla:

Informació, orientació i assessorament laboral

Atenció inicial i informació
Orientació laboral
Diagnòstic ocupacional
Formació i capacitatció professional

Intermediació laboral

Selecció de personal
Anàlisi de llocs de treball
Recerca d'ofertes
Gestió d'ofertes de treball

Prospecció i Assessorament a les empreses

Assessorament per l'acompliment de la L.I.S.M.I.
Assessorament en Responsabilitat Social Empresarial
Assessorament en disseny i adaptació de llocs de treball
Assessorament en la definició de llocs de treball
Captació i fidelització de noves empreses



EVOLUCIÓ DEL SERVEI D'INSERCIÓ LABORAL DE CORDIBAIX.

A continuació presentem dades sobre els resultats del Servei d'Inserció Sociolaboral de CordiBaix en els darrers anys.

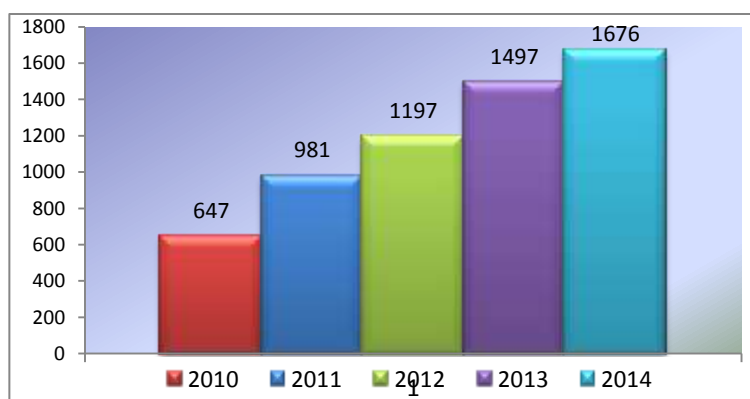
Evolució del Servei d' Inserció Laboral CordiBaix (2010 –2014)

- **Evolució en el nombre d'usuaris/es atesos.**

Des del SIL de CordiBaix, s'atén preferentment a usuaris de tota la comarca del Baix Llobregat que està conformada per 30 municipis.

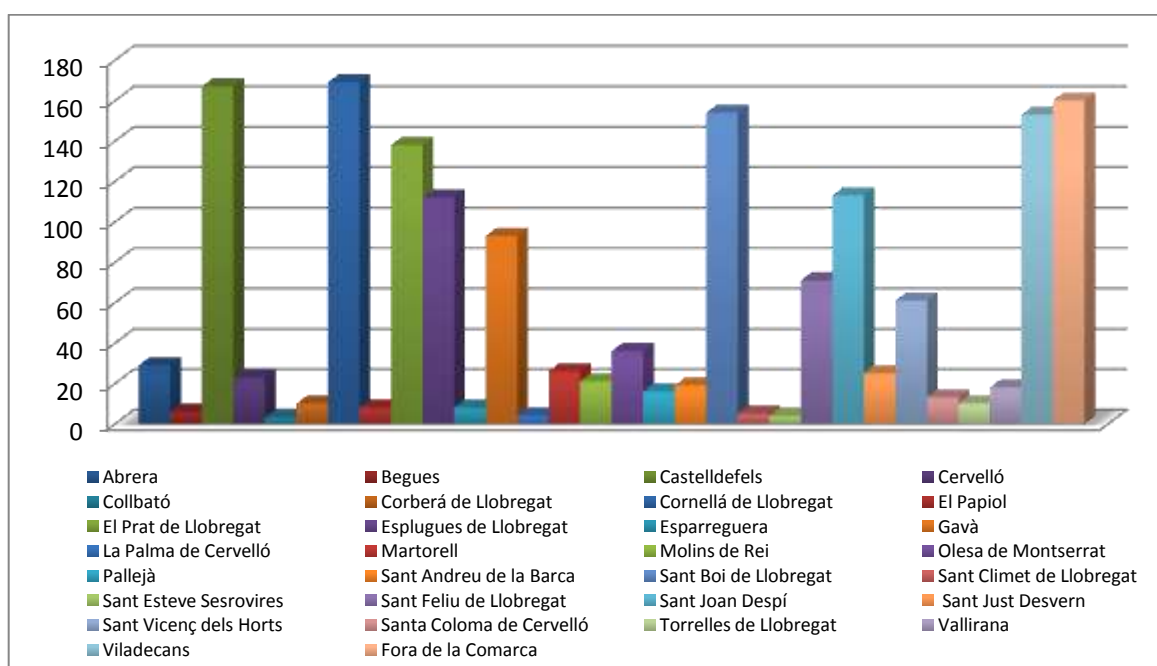
Tal i com es manifesta a la gràfica la tendència d'aquests cinc darrers és d'un augment progressiu d'usuaris.

Any	Usuaris Totals
2010	647
2011	981
2012	1197
2013	1497
2014	1676



- **Usuaris/es del SIL de CordiBaix per Municipis:**

Pel que fa a la procedència dels usuaris, hi ha representats tots els municipis de la comarca, essent més nombrosos els que procedeixen de municipis densament poblats com Cornellà, Sant Boi, Castelldefels, El Prat o Viladecans.



Nombre d'usuaris per municipis

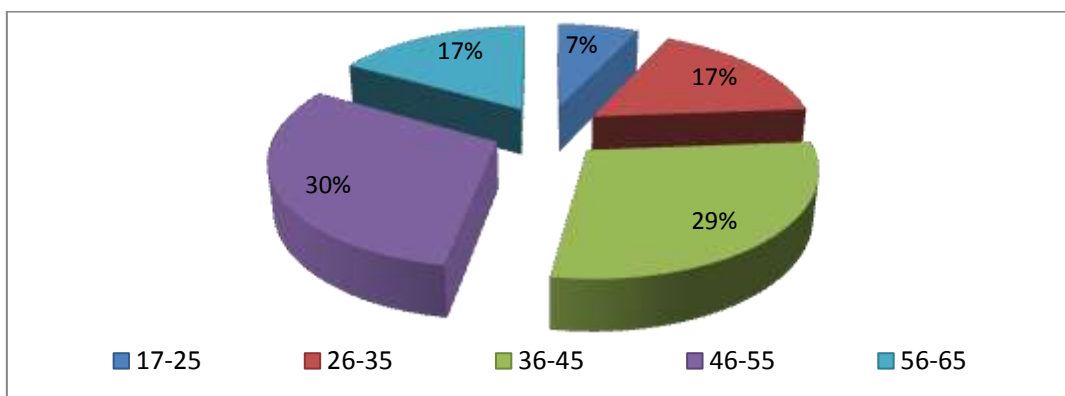
Municipi	Usuaris/es
Abrera	29
Begues	6
Castelldefels	167
Cervelló	23
Collbató	3
Corberá de Llobregat	10
Cornellá de Llobregat	169
El Papiol	8
El Prat de Llobregat	138
Esplugues de Llobregat	112
Esparreguera	8
Gavà	93
La Palma de Cervelló	4
Martorell	26
Molins de Rei	21
Olesa de Montserrat	36
Pallejà	16
Sant Andreu de la Barca	19
Sant Boi de Llobregat	154
Sant Climet de Llobregat	5
Sant Esteve Sesrovires	4
Sant Feliu de Llobregat	71
Sant Joan Despí	113
Sant Just Desvern	25
Sant Vicenç dels Horts	61
Santa Coloma de Cervelló	13
Torrelles de Llobregat	10
Vallirana	18
Viladecans	153
Fora de la Comarca	160
Total	1.675

- **Evolució en la edat d'usuaris/es atesos.**

Pel que fa a l'edat del col·lectiu atès al servei, el perfil d'usuari/a del servei és molt divers.

El grup majoritari pel que fa a l'edat, és el que correspon al comprès entre **46 i 55 anys** i entre **36 i 55 anys**, que estan al voltant del **30%** cadascun. Els majors de 56 anys, suposen un **17%**, i el percentatge de joves compresos entre **17 i 35 anys el 24%**.

USUARIS PER FRANJES D'EDAT

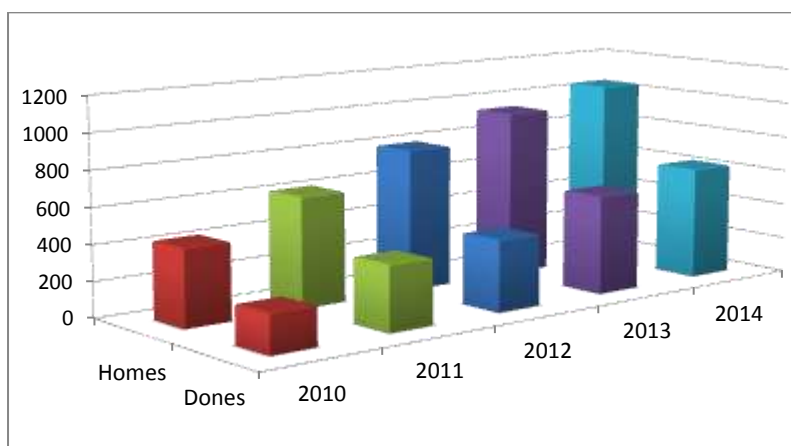


- **Evolució d'usuaris/es per sexe.**

En proporció, la incorporació homes i de dones ha seguit una tendència estable durant aquests quatre anys, incorporant-se un major nombre d'homes que de dones.

Representa un **63% d'homes enfront d'un 37% de dones** inscrites a la borsa de treball de l'entitat.

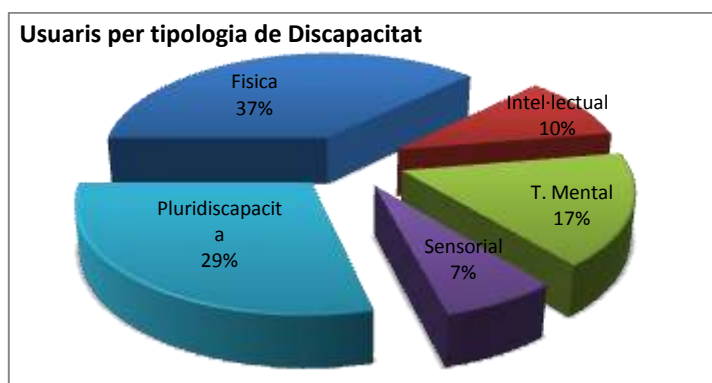
ANY	Homes	Dones
2010	431	216
2011	618	363
2012	798	399
2013	943	554
2014	1046	630



- **Distribució d'usuaris/es per tipologia de la discapacitat.**

La distribució de les persones inscrites a la borsa per tipus de discapacitat, representen el 37% amb discapacitat física, 10% amb discapacitat intel·lectual, el 17% amb trastorn mental, 7 % persones amb discapacitat sensorial i el 29 % amb pluridiscapacitat.

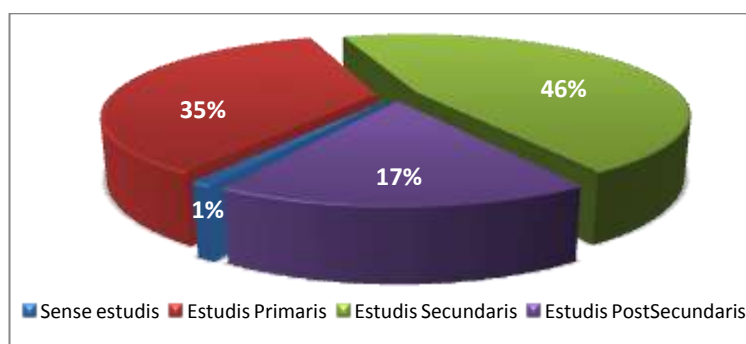
Tipologia Discapacitat	
Física	37%
Intel·lectual	10%
T. Mental	17%
Sensorial	7%
Pluridiscapacitat	29%



- **Nivell Formatiu dels usuaris inscrits al Servei d'Inserció Laboral.**

Pel que fa al nivell formatiu, el grup majoritari és el que no té estudis o simplement certificat d'estudis primaris o graduat escolar (49%), el segueix el grup de persones participants que tenen Graus mig o superior, batxillerat o el COU (33%), després els que tenen estudis secundaris (15%) i finalment els que tenen estudis universitaris inacabats (3%).

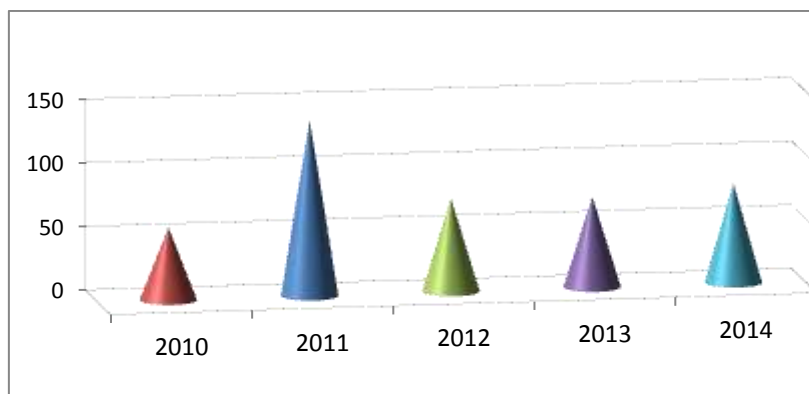
Nivell Formatiu	Insercions
Sense estudis	1%
Estudis Primaris	35%
Estudis Secundaris	46%
Estudis PostSecundaris	17%



- **Evolució de les Insercions.**

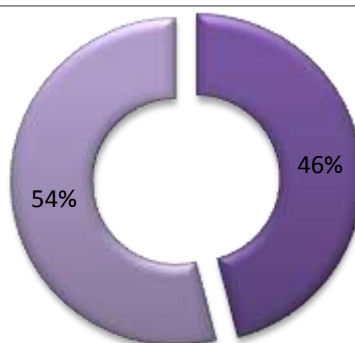
Els projectes d'inserció de CordiBaix han propiciat, en els darrers cinc anys, **417 insercions**. Aquestes insercions s'han produït en empresa ordinària i centres especials de treball, sent objectiu prioritari la inserció en empresa ordinària. La proporció d'insercions han estat d'un **54% en empresa ordinària i un 46% en centre especial de treball**.

ANY	Insercions
2010	57
2011	138
2012	73
2013	71
2014	78



Tipologia d'empreses contractants

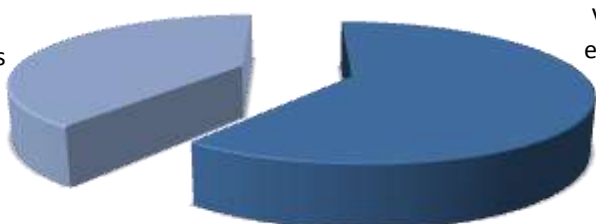
■ CET ■ E. Ordinaries



El nombre de persones insertades usuàries de CordiBaix és similar als anys anterior. Aquest nombre d'insercions ha estat possible gràcies a la intensificació del treball de prospecció i fidelització realitzat en empreses del Baix Llobregat. En total s'han realitzat **250 visites i seguiments amb empreses, 150 d'aquestes han estat noves empreses prospectades**. El nombre d'insercions també ha estat possible gràcies a les diferents accions de fidelització que s'han emprès, bé mitjançant la signatura de convenis de col·laboració, bé mitjançant les diferents accions de seguiment en les empreses que s'han realitzat.

Seguiment a empreses

Empreses
Noves
40%



Visites a
empreses
60%

Resultats de CordiBaix com Agència de Col·locació a l'any 2013

CordiBaix disposa d'un aplicatiu a la web que permet agilitzar el procés d'intermediació laboral tant als usuaris i usuàries del Sil de CordiBaix com a les empreses.



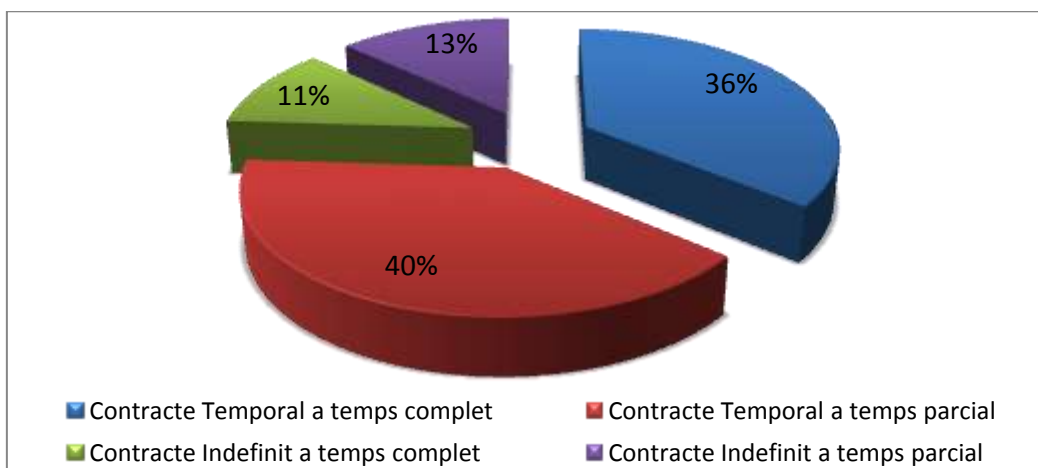
Així els usuaris/es poden registrar-se a l'aplicatiu i veure en qualsevol moment les ofertes de feina que CordiBaix te publicades. Si estan registrats poden inscriure's a les ofertes i des de CordiBaix es procedirà a gestionar aquella oferta amb els currículums presentats pels usuaris/es.



CordiBaix ha captat i publicat un total de 258 ofertes de treball que corresponen a 542 llocs de feina de diverses empreses i que corresponen a diferents perfils laborals. D'aquests 542 llocs de feina s'han presentat, de mitjana a les empreses mensualment, al voltant de 150 currículums de persones que s'han inscrit a aquestes ofertes i que complien els requisits exigits per a optar al procés de selecció.

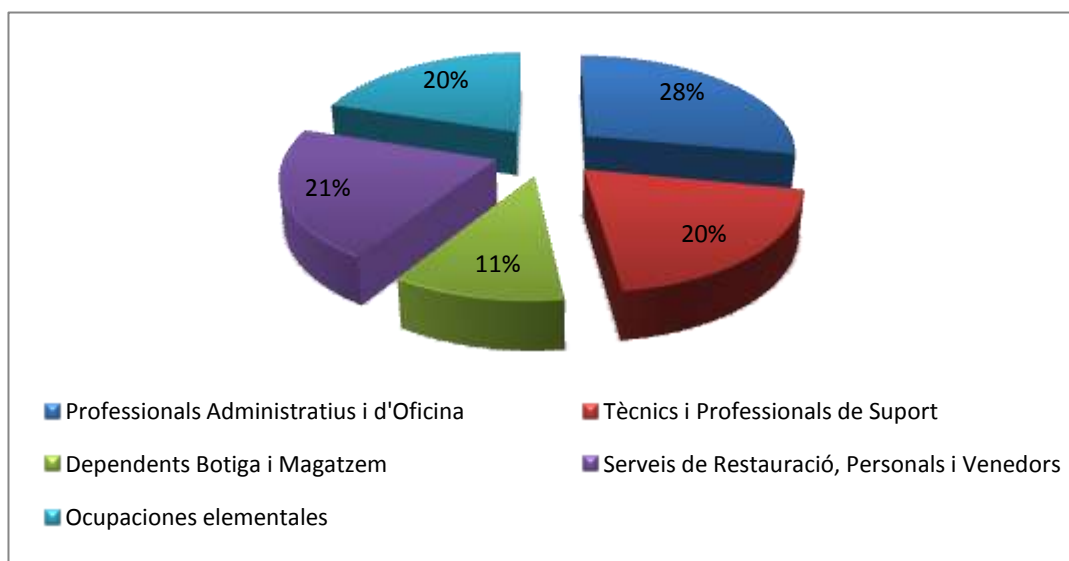
De la gestió realitzada com Agència de Col·locació han trobat feina 47 persones cobrint un dels llocs de feina ofertats, 11 d'aquests contractes han estat contractes indefinits.

Tipus de Contractes



El tipus d'ocupació demandada pels usuaris/es són molt diverses tot i que hi ha un grup de professions més demandades que són:

- Professionals Administratius i d'Oficina
- Tècnics i Professionals de Suport
- Dependents Botiga i Magatzem
- Serveis de Restauració, Personals i Venedors
- Ocupaciones elementales



Des de la creació del Servei d'Inserció Laboral de CordiBaix s'han desenvolupats diversos programes adreçats a millorar l'ocupabilitat de les persones amb discapacitat i/o trastorn mental. Aquest any 2014 ha desenvolupat els següents programes:

A. "Programa d'orientació i suport a la inserció de col·lectius en situació de major vulnerabilitat".

POIN

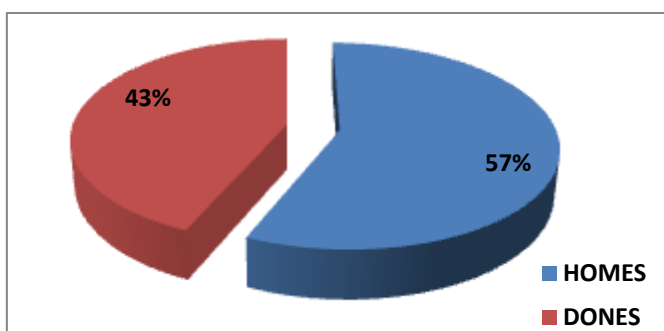
CordiBaix ha desenvolupat el Programa d'orientació i suport a la inserció de col·lectius en situació de major vulnerabilitat, dirigit a persones amb discapacitat i trastorn mental, amb la finalitat de desenvolupar mesures per a promoure la integració i la permanència laboral de persones amb més dificultats per accedir al mercat laboral, lluitar contra la discriminació i promoure l'acceptació de la diversitat en l'entorn laboral.

Aquest programa està adreçat a persones amb alguna discapacitat física, sensorial, intel·ligència límit i/o persones amb trastorn mental que estiguin en situació d'atur i inscrites al Servei d'Ocupació de Catalunya. Les accions que es desenvolupen en el marc dels projectes d'orientació i acompanyament a la inserció que subvenciona el Departament d'Empresa i Ocupació es duen a terme a través d'una xarxa d'entitats a tota Catalunya.

El programa es configura en 4 Blocs, cada Bloc correspon a una part del procés. Dintre de cada Bloc hi ha diverses mòduls. Cada persona participant en funció de les seves necessitats participarà en un o més blocs i dins de cada bloc pot participar en una o diverses mòduls/accions. Aquest disseny permet disposar de un ventall ampli d'itineraris i per tant ajustar-los millor a cada persona.

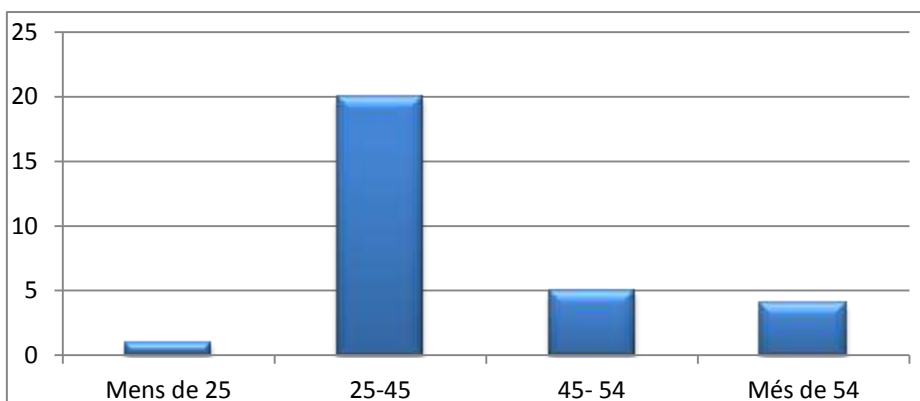
Resultats del Programa POIN

a) Distribució per sexe.



Per **sexe** podem observar que durant el programa s'han realitzat més inscripcions d'homes (17 que són el 57%) que de dones (13 que són el 43%). L'estadística és bastant homogènia i correlaciona amb la majoria de programes que es porten des de l'entitat. Normalment el nombre d'homes és major en un 60 per cent enfront del 40 per cent de les dones en el SIL de CordiBaix.

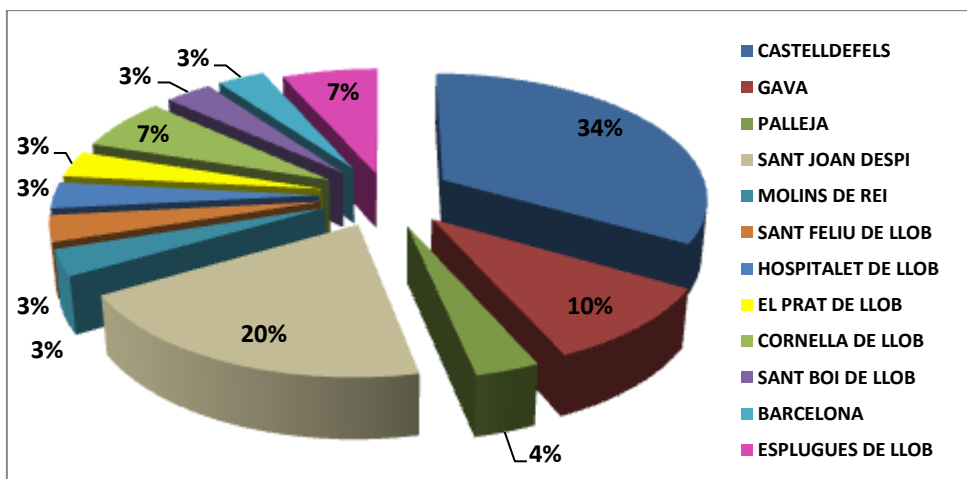
a) Distribució per edat.



Fent referència a l'edat, podem dir que el grup majoritari és el de les persones que van dels 25 als 45 anys. Dins d'aquesta franja d'edat, constatem que la majoria d'usuaris/ es tenen càrregues familiars. Els segueixen el grup de 45 a 54 anys i el grup de persones menors de 25 que han tingut participació en el programa és el minoritari. Trobem a més, que l'edat de participants en projectes d'inserció a nivell d'entitat, és cada vegada més alta sent participants amb edats compreses entorn als 40 45 anys en endavant.

Pel que fa a l'edat, la franja més destacada és la que va dels 45 als 60 anys, seguida en la mateixa freqüència per les franges de 30 a 45 i per últim de 18 a 30 anys. Tal i com hem comentat anteriorment, aquesta primera franja d'edat de 45 a 60 anys es de molt difícil inserció.

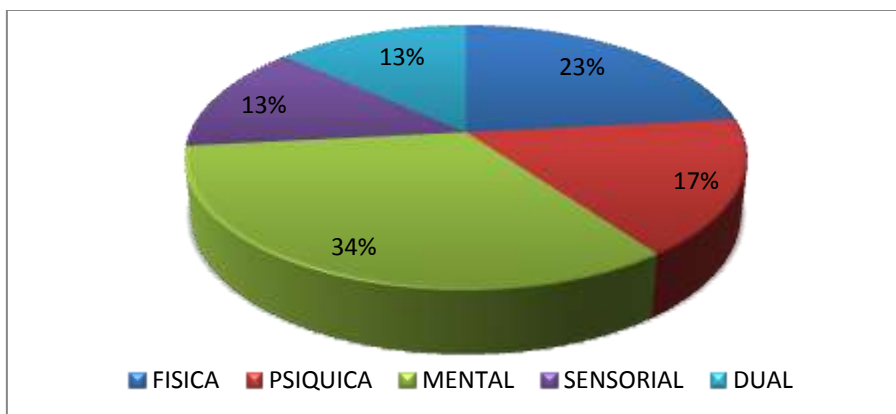
c) Distribució per municipi.



Pel que fa a **distribució per municipi**, trobem que la majoria d'usuaris/ es procedeixen de Castelldefels (34%), Sant Joan Despí (20%) i el Prat de Llobregat (10%) distribuint el total d'usuaris (30) sobre 11 poblacions situades en el Baix Llobregat.

Podem considerar que durant l'itinerari hem rebut moltes derivacions d'usuaris/es ubicats/des a Castelldefels i altres inscripcions han estat relacionades amb la sol·licitud de persones que se situen als voltants de Sant Joan Despí i poblacions properes com Sant Boi.

d) Distribució per tipus de discapacitat.

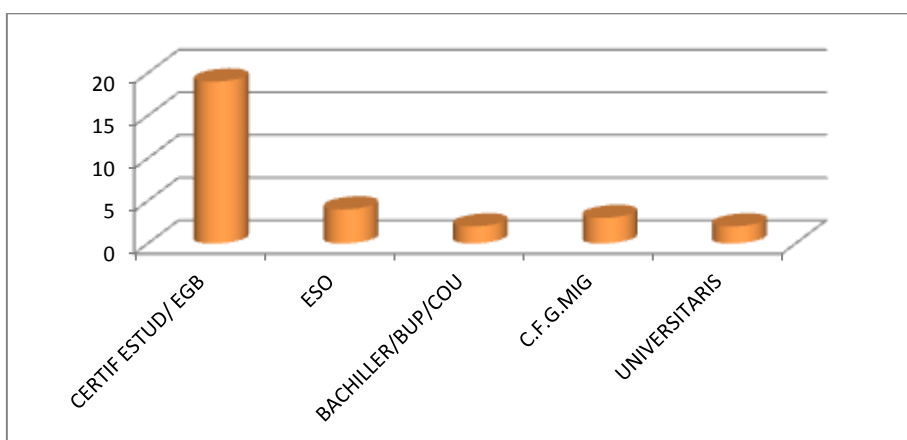


La **discapacitat** predominant en els nostres participants és la de tipus mental (10 usuaris) que suposa un 34% del total encara que si tenim en compte que les persones que pateixen una discapacitat dual tenen una discapacitat física juntament amb un altre tipus, podem dir que la majoria d'usuaris/es pateixen alguna discapacitat física.

És així que la proporció de participants amb discapacitat física és un 23% i discapacitat dual o pluridiscapacitat un 13%.

Finalment cal esmentar que la discapacitat psíquica i sensorial es distribueixen de la mateixa manera entre els participants. Considerant l'anteriorment exposat, el conjunt d'usuaris / es que han participat és bastant homogeni si fem al·lusió al tipus de discapacitat.

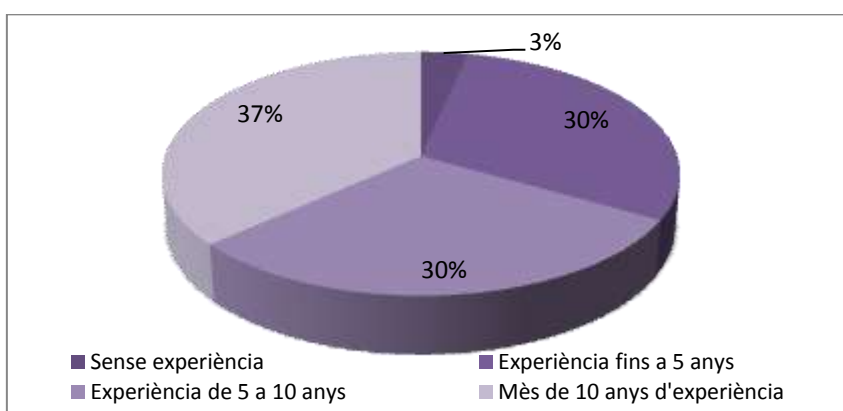
e) Distribució per nivell de estudis.



Pel que fa al **nivell formatiu**, el grup majoritari és el que té certificat d'estudis o Graduat Escolar (63%), el segueix el grup de persones participants que tenen el Cert. de ESO (14%), després els que tenen un Cicle formatiu de Grau mig (13%).

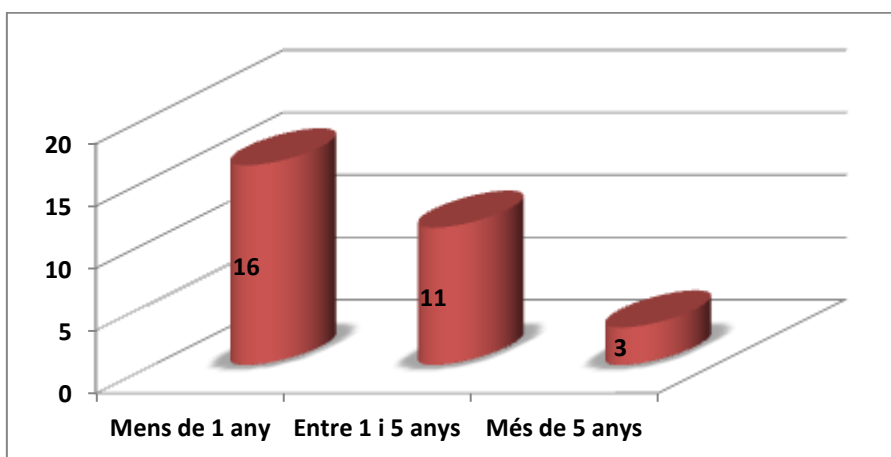
Normalment veiem que les persones que segueixen a l'itinerari tenen un nivell d'estudis primaris i generalment més baix. Aquest dada suggereix que les persones amb menys formació necessiten d'una major orientació i suport, o d'un nou aprenentatge d'aptituds per a l'ocupació més gran que el que determinen les persones amb un nivell alt d'estudis. El programa s'adapta millor a perfils amb formacions primàries ja que les accions contempen l'aprenentatge de nocions bàsiques per a la recerca de feina.

f) Distribució per nivell de experiència



Pel que fa a l'**experiència laboral** d'aquestes persones, tenim perfils molt diferenciats. Per una banda, aquelles persones que han estat actives laboralment i tenen una trajectòria professional de més de 10 anys en el mercat de treball, com per exemple els casos de persones (homes majors de 45 anys) que no poden desenvolupar més la seva professió per la discapacitat sobrevinguda. Aquestes persones no han necessitat fins ara fer recerca de feina per les vies estàndard ja que han encadenat treballs gràcies als contactes personals, i per tant actualment es troben amb una situació nova que han d'afrontar: desconeixen quines professions poden desenvolupar, estan afectats a nivell emocional per les conseqüències de la seva discapacitat (baixa autoestima i falta d'autoconfiança), i a més desconeixen la manera d'accedir a noves possibles ocupacions. És coincident que la majoria d'usuaris/ es tinguin almenys 10 anys d'experiència pel fet de l'edat del conjunt de participants superi majoritàriament els 40 anys.

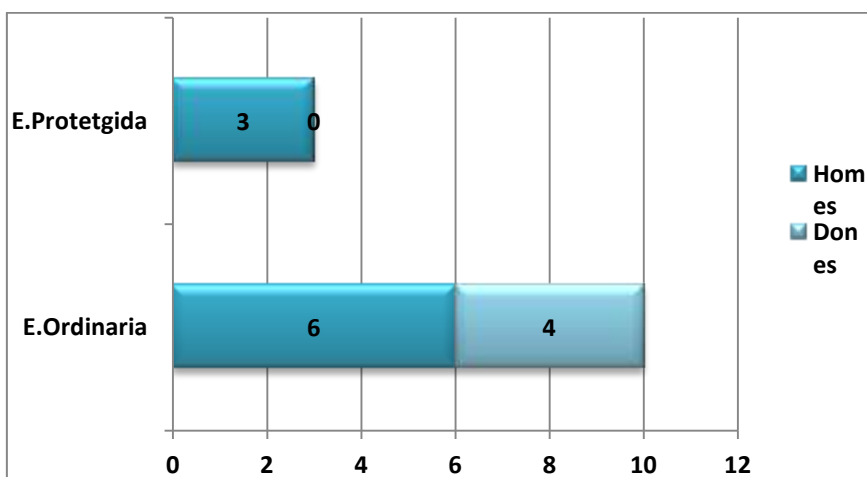
g) **Distribució per temps sense feina.**



Una altra de les variables que s'han tingut en compte durant l'itinerari és la referent al mateix temps que porten els participants en **situació d'atur**. Trobem que 14 dels nostres participants són aturats/ des de llarga durada, porten més d'1 any sense treballar o sense contracte formal.

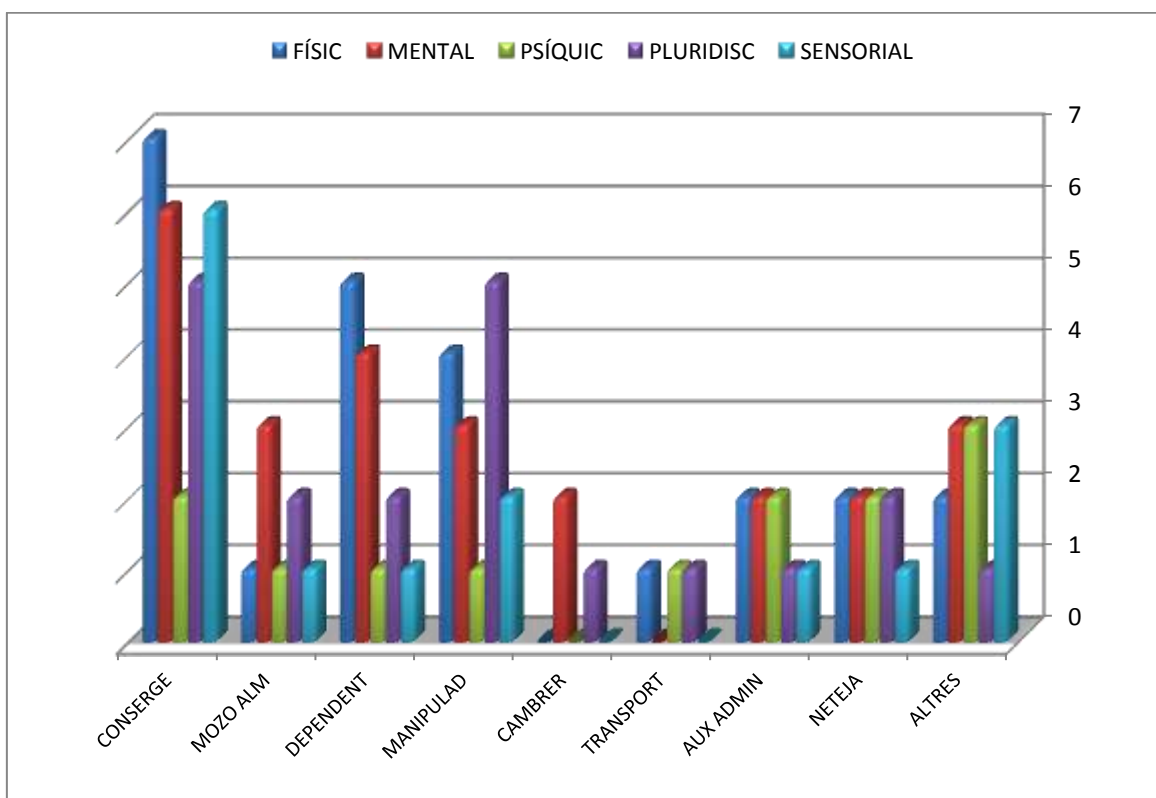
Aquest tipus de variable és un aspecte que correlaciona força amb les dificultats d'inserció laboral en el projecte, pel fet que d'una banda tenim usuaris/ es que porten molt temps allunyats d'un context laboral i per una altra persones que no estan dins d'una franja de edat estimable per a moltes de les empreses, encara que sovint no estiguem d'acord amb aquesta realitat.

h) **Distribució per tipus de inserció.**



Durant aquest any,, les **insercions** s'han situat en el 43%, amb un total de 13 persones que han trobat una ocupació en algun moment de l'itinerari. Les contractacions per part d'empreses ordinàries en aquest cas han estat grans amb una proporció de 10 a 3 contractacions. D'altra banda, la inserció d'homes respecte a dones ha estat també més gran, sent 9 contractacions per als homes i 4 per a les dones. Finalment vam identificar que les contractacions de dones no han estat en empreses protegides.

i) Relació de Variables.



Finalment, fent una **comparativa entre variables** de tipus qualitatiu, trobem que els treballs més sol·licitats d'acord amb el perfil laboral de cada usuari/a, i tenint en compte els tipus de discapacitat que els caracteritza, trobem que els llocs de conserge i manipulats són els més sol·licitats per les persones que han participat durant l'itinerari d'inserció i correlaciona positivament amb la resta d'usuaris/es que participen en el SIL de l'entitat.

Atenent a les particularitats de cada col·lectiu, trobem que els usuaris/ es amb discapacitat física es decideixen més a buscar llocs de treball on la càrrega física té menys impacte, com a conserge i manipulats. Les persones amb una discapacitat més de caràcter mental i psíquica, atenen a ocupacions més diversificats, tot i que en la nostra estadística trobem que les ocupacions de neteja, dependent o cambrer/a. Les persones que tenen una pluridiscapacitat, que sovint vénen a ser discapacitades físiques amb un altre tipus de discapacitat, tenen preferència també per feines que no suposen una càrrega física massa alta com a conserge i en alguns casos veiem preferències per ocupacions de aux. administratiu i neteges.

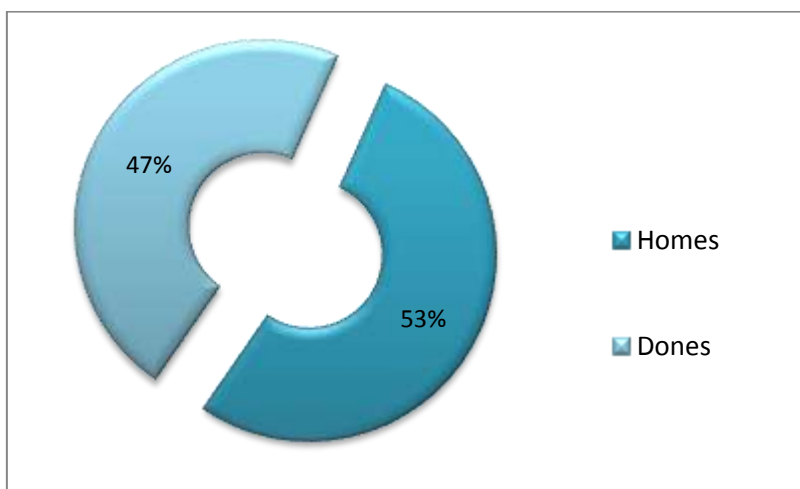
Altres ocupacions que demanden els usuaris/es però com particularitats d'algunes persones, tenen a veure amb treballs de muntador de mobles, informador o expenedor de gasolina.

B. “Programa de Treball amb Suport a l’Empresa Ordinària”, l’objectiu del qual és millorar l’ocupabilitat i la integració sociolaboral de les persones amb discapacitat i/o trastorno mental, afavorint el màxim nivell d’ autonomia i una plena igualtat d’ oportunitats.

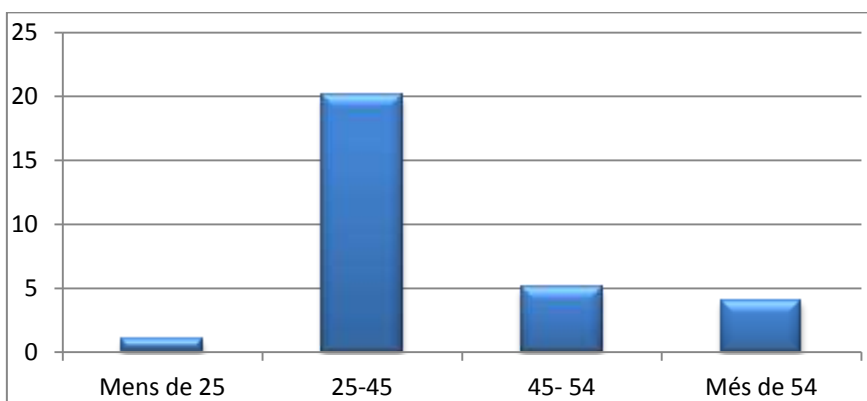
Els/les destinataris/es són persones amb discapacitat física, intel·lectual, sensorial i/o trastorn mental de la Comarca del Baix Llobregat.

Resultats Programa TAS

Distribució d’usuaris per sexe

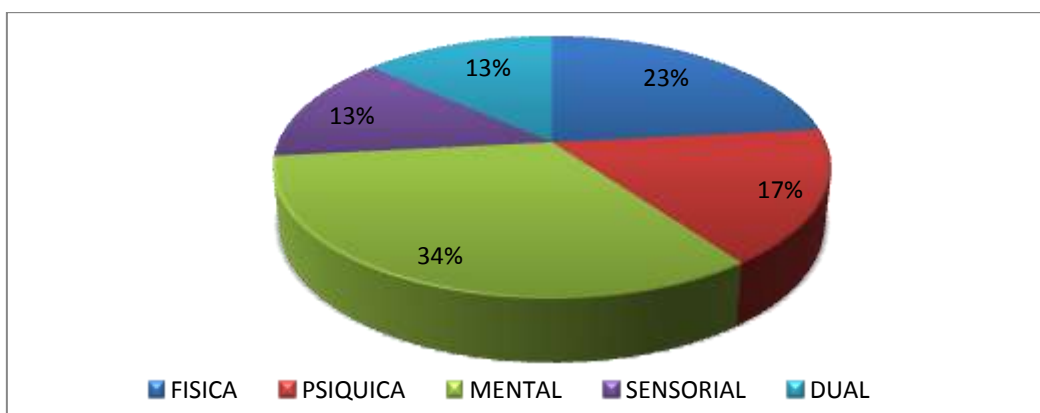


La participació al Programa TAS d’homes i dones ha estat molt compensada, 9 homes enfront de 8 dones.



Fent referència a l’**edat**, podem dir que el grup majoritari és el de les persones que van dels 25 als 45 anys. Dins d’aquesta franja d’edat, constatem que la majoria d’usuaris/ es tenen càrregues familiars.

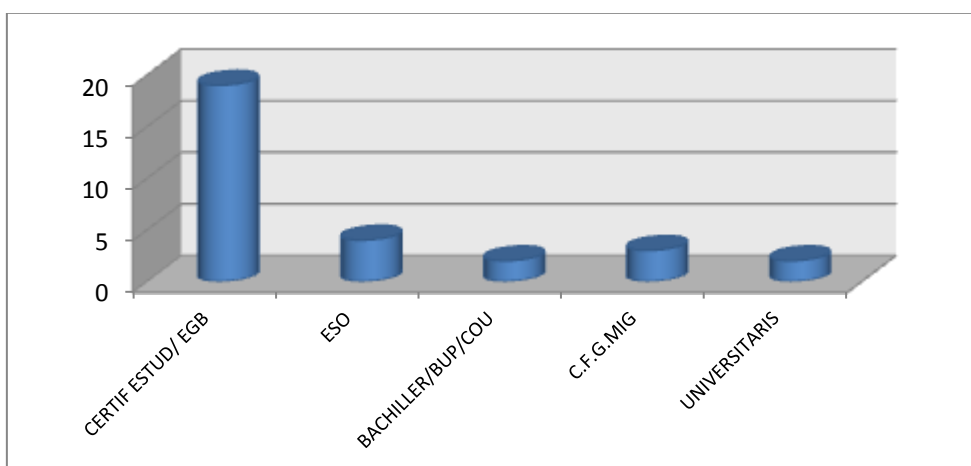
Usuaris/es per Tipologia de Discapacitat



La **discapacitat** predominant en els nostres participants és la de tipus mental que suposa un 34% del total encara que si tenim en compte que les persones que pateixen una discapacitat dual tenen una discapacitat física juntament amb un altre tipus, podem dir que la majoria d'usuaris/es pateixen alguna discapacitat física.

És així que la proporció de participants amb discapacitat física és un 23% i discapacitat dual o pluridiscapacitat un 13%. Finalment cal esmentar que la discapacitat psíquica i sensorial es distribueixen de la mateixa manera entre els participants.

Usuaris per Nivell formatiu

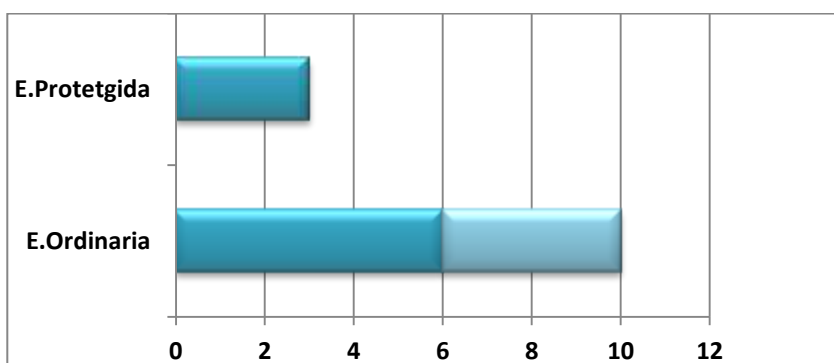


Pel que fa al **nivell formatiu**, el grup majoritari és el que té certificat d'estudis o Graduat Escolar (63%), el segueix el grup de persones participants que tenen el Cert. de ESO (14%), després els que tenen un Cicle formatiu de Grau mig (13%).

Pel que fa a l'**experiència laboral** d'aquestes persones, tenim perfils molt diferenciats. Per una banda, aquelles persones que han estat actives laboralment i tenen una trajectòria professional de més de 10 anys en el mercat de treball, com per exemple els casos de persones (homes majors de 45 anys) que no poden desenvolupar més la seva professió per la discapacitat sobrevinguda. Aquestes persones no han necessitat fins ara fer recerca de feina per les vies estàndard ja que han encadenat treballs gràcies als contactes personals, i per tant actualment es troben amb una situació nova que han d'afrontar: desconeixen quines professions poden desenvolupar, estan afectats a nivell emocional per les conseqüències de la seva discapacitat (baixa autoestima i falta d'autoconfiança), i a més desconeixen la manera d'accedir a noves possibles ocupacions.

La tipologia de perfils ocupacionals és molt variada, sent la majoria de contractacions temporals a temps complet. Cal destacar el considerable augment de contractacions a temps parcial que existeix.

Tipus d'empreses



D'altra banda cal destacar que la majoria de contractacions s'han produït en el marc del programa en empresa ordinària.

Aspectes com el tipus de discapacitat, on abordar un cas amb discapacitat mental severa i una discapacitat d'una altra índole, suposa conèixer que el procediment més adequat no és sinó aquell que et permeti com a tècnic d'inserció que la persona s'adapti millor a l'itinerari. És per això que l'anàlisi de necessitats, valoració del perfil laboral o la confecció del itinerari, igual d'estar pactada i pactada des d'un primer moment, també deu seguir un procediment diferent en relació als casos que se'ns presenten.

De vegades, aquest tipus de programes ens donen l'opció de tenir un seguiment més proper i eficient partint de la base que ens permet conèixer aquelles coses de l'entorn de la persona participant que ens suggereixen aplicar una sèrie de Estratègies més pertinents depenent del cas. Un exemple seria el fet estar en contacte amb la persona referent de Serveis socials o de algun centre de salut mental de referència que ens ajudi a aclarir la situació de la persona participant .

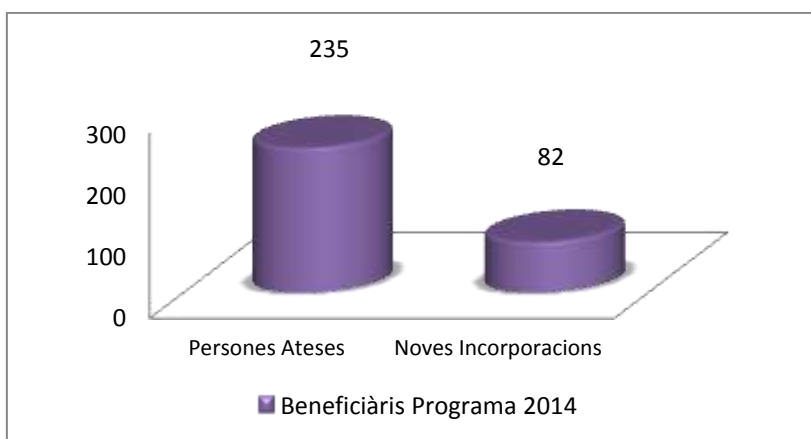
C. “ Programa Incorpora”.

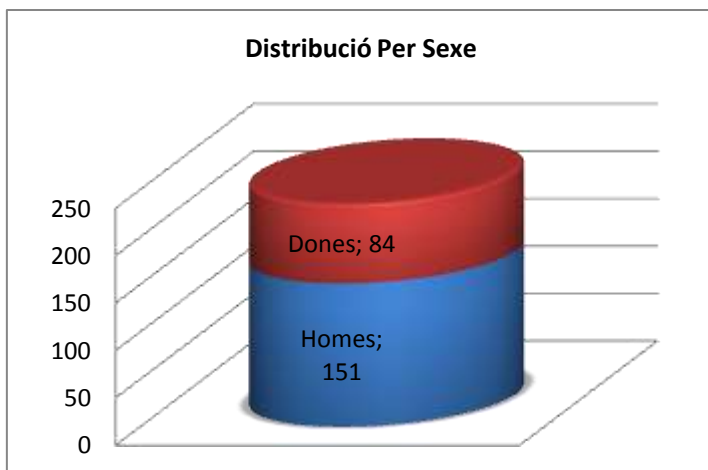
Dins aquesta àrea cal destacar el **Programa Incorpora** que realitzem amb el suport de L’Obra Social de la Fundació La Caixa, des de l’any 2009. CordiBaix forma part de la xarxa d’entitats socials INCORPORA que sumen esforços en el desenvolupament d’accions de prospecció empresarial i d’intermediació laboral entre empreses i persones en procés de recerca de feina. Aquest programa permet facilitar l’accés immediat al treball d’aquelles persones amb discapacitat i/o trastorn mental, més autònomes, que no requereixen d’un procés d’assessorament a llarg termini.

A través del Programa Incorpora s’ofereix un servei d’Intermediació laboral que proporciona:

- Assessorament sobre bonificacions i desgravació fiscal previstes en la normativa vigent per a la contractació de treballadors/es de diferents col·lectius
- Assessorament en el compliment de les obligacions en matèria d’inserció laboral de les persones amb discapacitat, segons la LISMI.
- Assessorament en Responsabilitat Social Empresarial
- Identificació de llocs de treball per cobrir i la planificació de la metodologia que cal seguir
- Suport Previ i Seguiment a la Contractació
- Selecció dels perfils professionals segons els requeriments d’oferta de l’empresa
- Assessorament en l’adaptació del lloc de feina
- Seguiment del treballador o treballadora a l’empresa

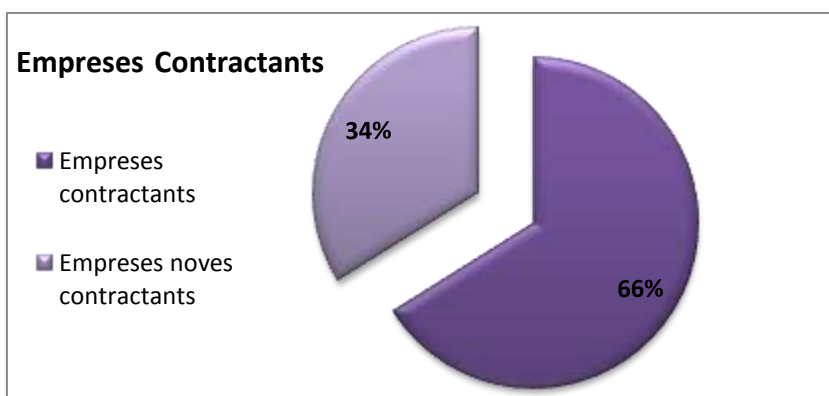
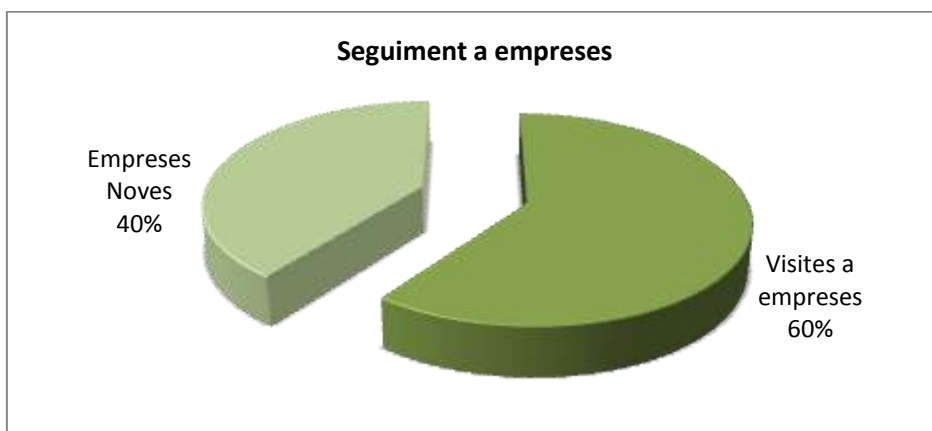
Aquest any 2014 s’han atès **235** persones de les quals **82** són nous usuaris/es del Programa Incorpora de CordiBaix.



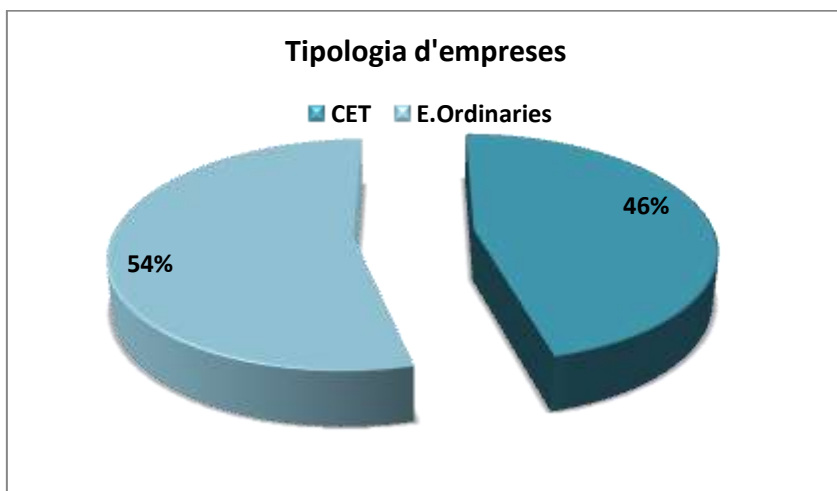


Del total de persones ateses el percentatge d'homes enfront del de dones és de 64 % i el de dones 36 %.

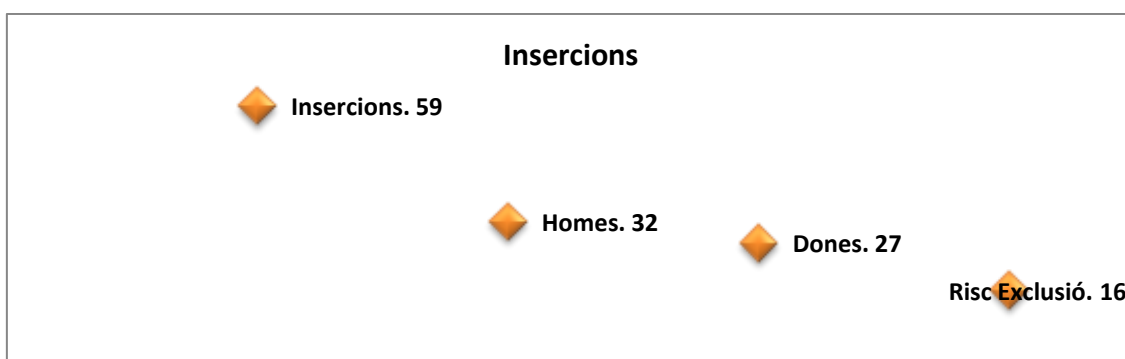
El Programa Incorpora de CordiBaix en la seva tasca de prospecció empresarial manté col·laboració amb moltes empreses. Aquest any 2014 s'han realitzat **240 visites presencials a empreses en tot el Baix Llobregat**, de les **quals 158 ha estat nous contactes**. En les entrevistes a empreses de nou contacte, s'ha presentat CordiBaix i s'han plantejat vies de col·laboració amb la entitat vehiculat pel recurs que el Programa Incorpora Ofereix.



CordiBaix utilitza en el servei a empreses una estratègia **adreçada a la inserció a l'empresa ordinària**, sense deixar de banda la funció dels Centres Especials de Treball en el procés d'inserció socio laboral de les persones amb diversitat funcional. Això requereix unes capacitats i unes competències mínimes que garanteixin que, amb el suport i la intervenció que es pot facilitar des d'aquest programa, la persona serà capaç d'aconseguir i mantenir el lloc de treball.



Pel que fa als resultats a nivell d'inserció de beneficiaris/es del Programa Incorpora, 59 persones s'han insertat, 32 de les quals homes i 27 dones. Del total de persones insertades, 16 són persones en risc d'exclusió social. La intermediació laboral desenvolupada pel Programa Incorpora ha permès igualment la inserció de 20 de la resta d'entitats que conformen la Xarxa Incorpora.



D. "Programa salut mental".

Projecte col·laboratiu per l'impuls de la integració laboral de les persones amb trastorn mental del programa Incorpora.

En el marc del programa Incorpora de "la Caixa", s'està impulsant un projecte específic amb el propòsit de contribuir a **millorar els resultats qualitatius i quantitius** de la integració laboral de les persones amb un trastorn de salut mental.

S'ha desenvolupat una **Guia de revisió de bones pràctiques**, en la que s'especifiquen estratègies, metodologies de treball, models d'anàlisi i instruments recomanats per abordar el procés d'inserció laboral de persones amb trastorn mental.

És un **projecte col·laboratiu** en el qual participen entitats d'inserció de persones amb problemes de salut mental de diferents comunitats autònomes i entitats de tipus generalista amb experiència en l'atenció i suport a persones amb trastorn de salut mental. Aquesta metodologia de **treball en xarxa** és molt efectiva per facilitar la implementació de pràctiques recomanades. Utilitza estratègies com la dinamització de grups de millora i la creació d'espais comuns d'aprenentatge. Permet compartir estratègies efectives i intercanviar experiències sobre la utilització d'eines i recursos adreçats a professionals de la inserció laboral.

Objectiu general:

- Millorar l'accés al món laboral del col·lectiu de persones amb trastorn mental, mitjançant el suport necessari a les entitats socials d'integració per a que utilitzin i apliquin els instruments de millora de qualitat dissenyats.

Com:

- Metodologia per millorar l'efectivitat de l'atenció mitjançant el suport i la dinamització de grups i equips de millora.
- Es centren en millorar un aspecte concret de la pràctica.
- Té una duració limitada (de 9 a 12 mesos), amb possibilitat de ser ampliat.

E. PROGRAMA CAPACITACIO INSERCIÓ TAS CAVIGA

CordiBaix en conveni amb la Fundació CAVIGA, fundació formada pels Ajuntaments de Castelldefels, Viladecans i Gavà, ha desenvolupat el **PROGRAMA CAPACITACIO INSERCIÓ TAS CAVIGA**. Aquest programa dona suport a persones amb discapacitat intel·lectual en el procés de capacitació professional, recerca d'ocupació i manteniment del lloc de treball.

Els tres municipis treballem conjuntament per tal de donar sortida a la població amb discapacitat que no té en aquests moments cap recurs adequat a la seva problemàtica.

Els departaments de promoció econòmica, educació i serveis socials coordinen les seves accions per poder oferir una resposta conjunta. Aquesta metodologia de treball en xarxa, s'estén també al treball intermunicipal, de tal manera que és responsabilitat dels tres municipis adequar el recursos necessaris per a aquest conjunt de la població de forma coordinada i mancomunada, generant alhora les aliances que són necessàries amb les entitats del tercer sector.

Per aquest motiu la Fundació CAVIGA ha comptat amb una professional de l'equip tècnic de CordiBaix que ha aportat el suport i l'experiència en l'àmbit del suport a les necessitats de les persones amb discapacitat i en accions que incrementin les seves oportunitats d'integració al món laboral.

Les actuacions del **PROGRAMA** s'han desenvolupat de manera coordinada amb els serveis municipals dels tres municipis.

OBJECTIUS

- Afavorir la integració socio-laboral de les persones amb discapacitat intel·lectual de Viladecans, Gavà i Castelldefels.
- Millorar l'ocupabilitat de les persones participants, mitjançant l'assoliment de les competències transversals i bàsiques.
- Organitzar i portar a terme accions de prospecció empresarial en el territori d'influència, per tal de captar empreses susceptibles d'oferir llocs per pràctiques laborals i/o per contractar els participants.
- Aconseguir la inserció laboral de les persones participants.
- Orientar i fer l'acompanyament personalitzat dels participants segons el seu itinerari socio-laboral.
- Realitzar pràctiques professionals a l'empresa ordinària.
- Col·laborar de manera integrada amb els departament de serveis socials i promoció econòmica dels municipis implicats.

El desenvolupament del Programa ha seguit una sèrie de fases:

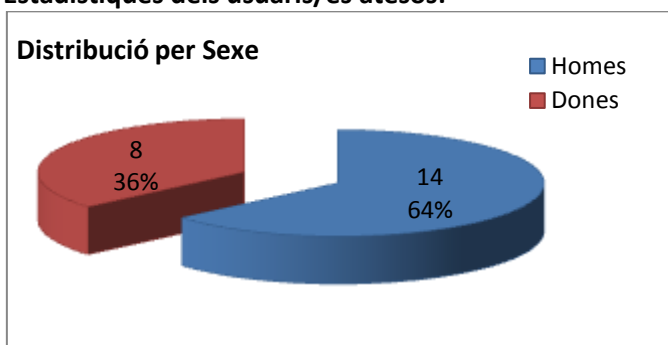
Fase	Propòsits	Processos claus
I. Preparació.	Suport en el procés de preparació per a la incorporació al mercat laboral.	<ul style="list-style-type: none"> • Acollida / Valoració idoneïtat per a la incorporació al Treball amb suport. • Actualització / Elaboració del perfil professional: Suport per a la definició d'un objectiu laboral d'ocupació.
II. Accions per aconseguir la inserció laboral o de formació en el lloc de treball.	Suport per a aconseguir una feina o l'accés a pràctiques laborals (iniciar / reiniciar la vida laboral).	<ul style="list-style-type: none"> • Recerca de feina activa i personalitzada: Prospecció i localització i/o creació a mida del lloc de pràctiques o de treball. • Anàlisi del lloc de pràctiques o de treball.
III. Inserció laboral o pràctiques laborals.	Suport per a aconseguir una feina (iniciar / reiniciar la vida laboral).	<ul style="list-style-type: none"> • Pràctiques no laborals. • Adaptació i formació en el lloc de treball. Assessorament a l'entorn laboral.
IV. Seguiment inicial al llarg vida laboral.	Suport continuat per al manteniment de la feina per al desenvolupament de la pròpia carrera laboral.	<ul style="list-style-type: none"> • Seguiment inicial a la persona i a l'empresa. • Seguiment a llarg vida laboral. • Seguiment al llarg vida laboral: Gestió d'incidències i crisi (suport puntual). Actualització d'objectius personals i laborals.

Les característiques del usuaris són molt diverses i heterogènies, aportant així un enriquiment amb la varietat interpersonal, laboral i familiar.

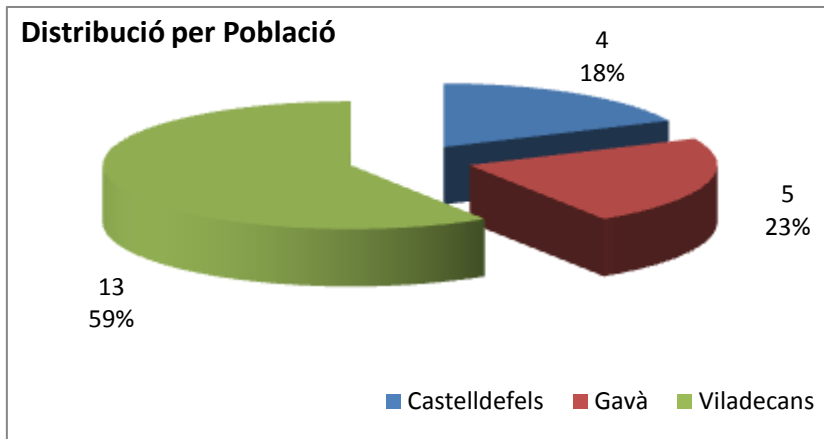
Els usuaris provenen de recursos municipals adreçats a persones amb dificultats, fonamentalment intel·lectuals, i d'altres serveis educatius, on es treballa a partir de la seva promoció individual i en grup l' inserció laboral a les empreses de l'entorn.

Actualment hi han **22 usuaris/es d'alta**. El seguiment individual i personal de cada cas, es tracta de forma confidencial a les reunions bimensuals amb els tècnics municipals, i es fa coordinació amb el seu referent de Serveis Socials.

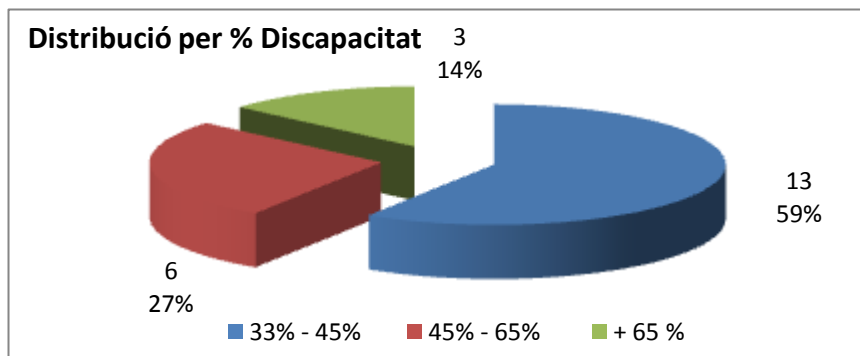
Estadístiques dels usuaris/es atesos:



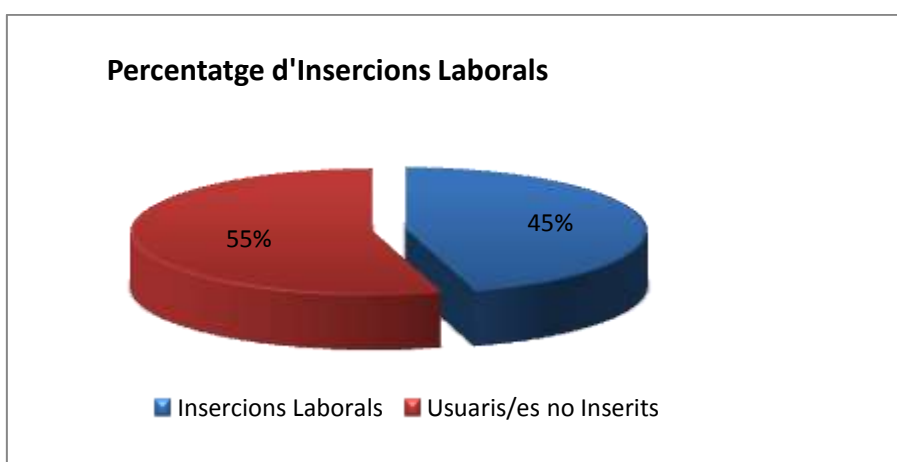
La classificació tenint en compte la **població** dels usuaris/es, queda representada amb el següent gràfic:



Aquest gràfic ens mostra la classificació dels usuaris/es tenint en compte el **percentatge de discapacitat**:



Dels 22 usuaris/es acollits al Programa TAS Caviga, el **45%** han mantingut el seu lloc de feina o han aconseguit una inserció laboral (10 usuaris/es).



F. SIL La Guaita - Castelldefels

CordiBaix mitjançant conveni amb el Departament de Serveis Socials i Promoció Econòmica de l'Ajuntament de Castelldefels desenvolupa un projecte d'inserció sociolaboral per als ciutadans de Castelldefels amb discapacitat o trastorn mental que estiguin en procés de recerca de feina.

CORDIBAIX realitza tasques de valoració professional, orientació, suport a la recerca d'ocupació i seguiment dels processos de selecció i inserció laboral de les persones amb discapacitat i/o trastorn mental de Castelldefels. Aquestes accions es fan de manera coordinada amb els Serveis Municipals de Promoció Econòmica i Serveis Socials.

Així mateix, les actuacions de CORDIBAIX a la zona de Castelldefels estan coordinades amb el Servei d'Inserció Laboral (SIL) de la Federació CORDIBAIX, que dona cobertura a tota la comarca del Baix Llobregat amb seu a Sant Joan Despí.

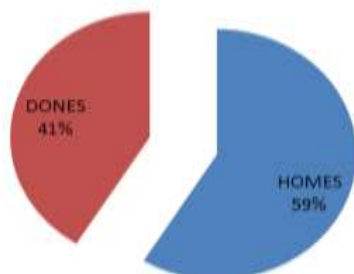
OBJECTIUS

1. Afavorir la integració socio-laboral de les persones amb discapacitat i trastorn mental de Castelldefels.
2. Realitzar actuacions d'intermediació laboral entre empreses contractants i demandants d'ocupació.
3. Millorar l'ocupabilitat de les persones participants, mitjançant l'assoliment de les competències tècnico-professionals .
4. Organitzar i portar a terme accions de prospecció empresarial en el territori d'influència, per tal de captar empreses susceptibles d'oferir llocs per pràctiques laborals i/o per contractar els participants.
5. Orientar i fer l'acompanyament personalitzat dels participants segons el seu itinerari socio-laboral.
6. Realitzar pràctiques professionals a l'empresa ordinària.
7. Col·laborar de manera integrada amb els departament de serveis socials i promoció econòmica del municipi.

Un professional de CordiBaix és el responsable de portar a terme les actuacions d'orientació i assessorament personal i intermediació i prospecció empresarial, integrat en l'equip de treball del Departament de Promoció Econòmica de l'Ajuntament de Castelldefels.

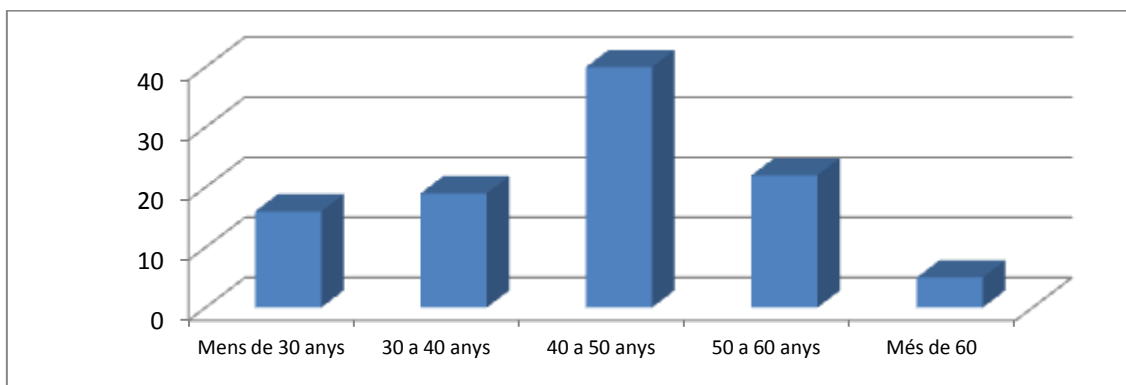
Pel que fa a la **distribució per sexe** de totes les persones usuàries del Servei , 60 són *homes* i 42 són *dones*.

DISTRIBUCIÓ PER SEXES



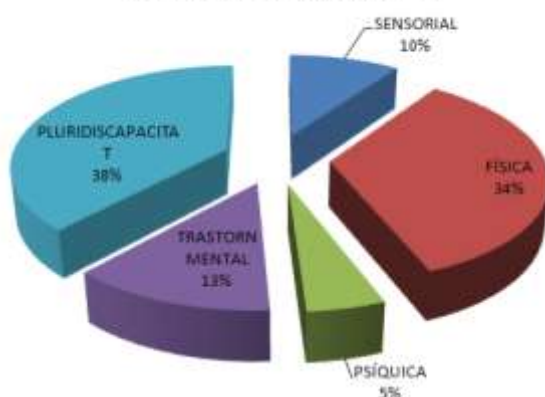
Respecte a les edats dels participants del SIL, el grup d'edat majoritari és el que correspon al dels majors de 40 suposen el 39,21%, els següents més nombrosos han sigut el dels majors de 50 anys amb un 21,56%, els següents els majors de 30 amb un 18,62%. Seguidament els menors de 30 el 15,58% i pel que fa a persones majors de 60 anys han suposat un 4,9% del total.

Usuaris/es per franja d'edat

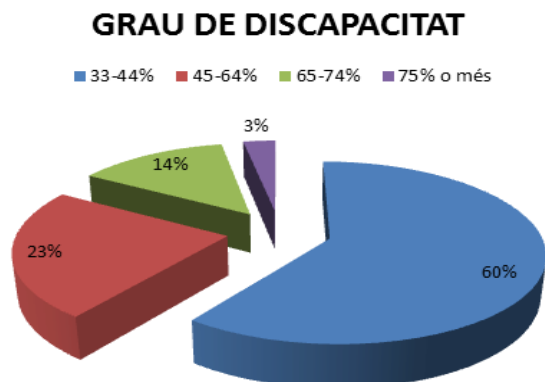


La distribució de les persones que han utilitzat el servei SIL- CordiBaix segons el **tipus de discapacitat** és la següent: Segons el tipus de discapacitat les 102 persones ateses es distribueixen de la següent manera: 35 persones amb discapacitat física, 10 persones amb discapacitat sensorial, 13 persones amb discapacitat mental, 5 persones amb discapacitat intel·lectual, i 39 persones amb pluridiscapacitat.

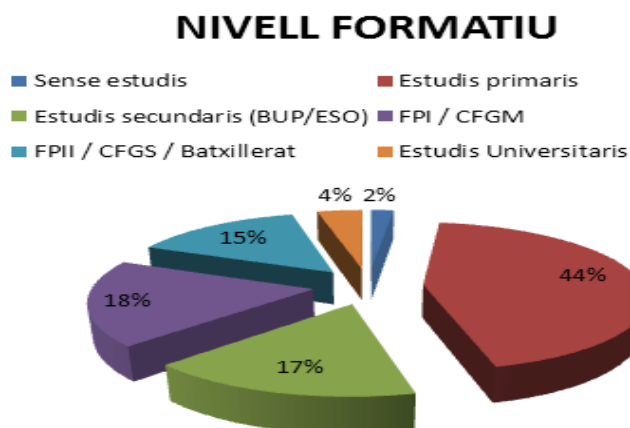
TIPUS DE DISCAPACITAT



Pel que fa al **grau de discapacitat** que presenten aquestes persones com veiem al gràfic 3, cal destacar que 62 persones (60,78%) dels usuaris/es del SIL tenen una discapacitat amb un grau entre 33% i 44%, 24 persones (23,52%) tenen una discapacitat amb grau entre 45% i 64%, 14 persones entre 65 i 74% (13,72%) i finalment, 3 persones tenen una discapacitat amb grau superior al 74% (2,94%)

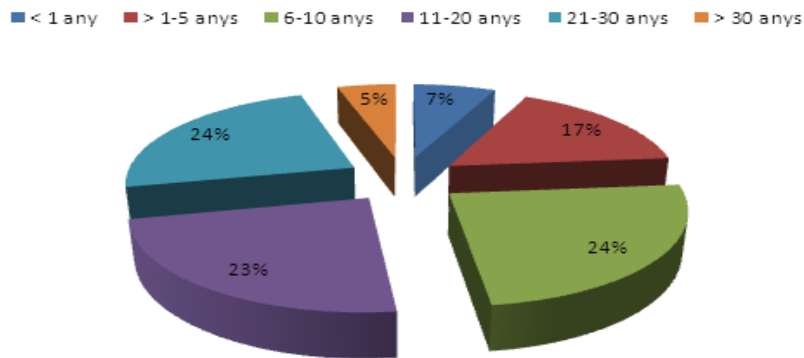


Pel que fa al **nivell formatiu**, el grup majoritari (45 persones) és el que té certificat d'estudis o *Graduat Escolar* (44,11%), el segueix les persones participants que tenen un nivell d'estudis de FPI o CFGM, les quals son 19 i suposen un 18,62% .



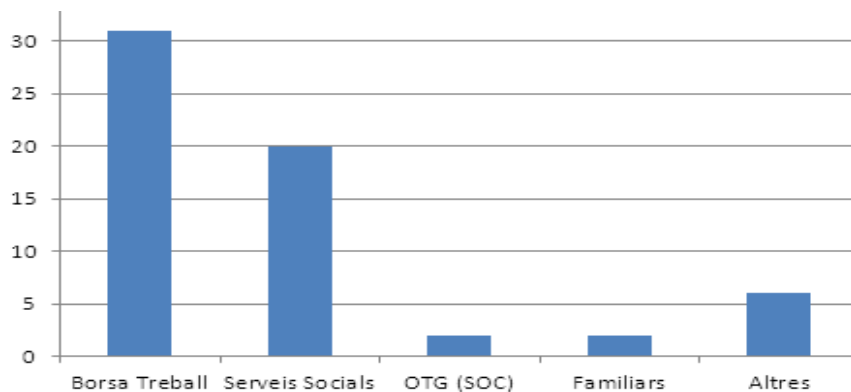
Pel que fa a l'**experiència laboral** d'aquestes persones, tenim perfils molt diferenciats. Per una banda, aquelles persones que han estat actives laboralment i tenen una trajectòria professional de més de 10 anys en el mercat de treball, com per exemple els casos de persones (homes majors de 45 anys) que no poden desenvolupar més la seva professió per la discapacitat sobtevinguda. Aquestes persones no han necessitat fins ara fer recerca de feina per les vies estàndard ja que han encadenat treballs gràcies als contactes personals, i per tant actualment es troben amb una situació nova que han d'afrontar: desconeixen quines professions poden desenvolupar, estan afectats a nivell emocional per les conseqüències de la seva discapacitat (baixa autoestima i falta d'autoconfiança), i a més desconeixen la manera d'accedir a noves possibles ocupacions.

Anys d'experiència laboral



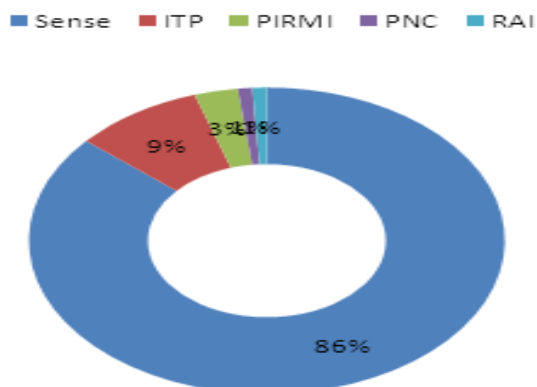
D'aquesta manera, podem concretar més que de les 61 persones que vénen al servei d'inserció, 31 usuaris vénen **derivats** de la borsa d'ocupació de la Guaita, 20 usuaris / es per derivació de serveis socials, 4 usuaris / es que han vingut per contacte de coneguts, 2 assessorats pel SOC i, finalment, 6 derivats d'altres serveis (Hospital de dia de Salut Mental, TAS Caviga, Ajuntament, etc).

Derivacions.



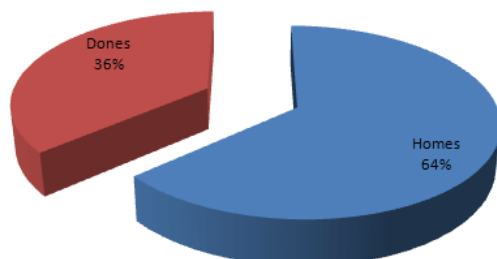
La majoria dels usuaris que assisteixen al dispositiu tenen una situació econòmica complicada ja que un percentatge molt elevat no té cap tipus de prestació econòmica.

Prestacions Usuaris



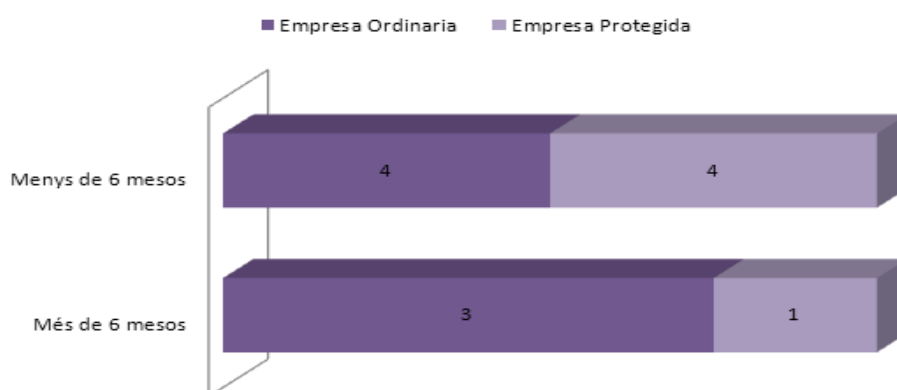
Els resultats a nivell d'**insercions** dels beneficiaris i beneficiàries atesos des del SIL- CordiBaix és de 11 persones distribuïdes segons el sexe en el següent gràfic:

Insercions segons sexe

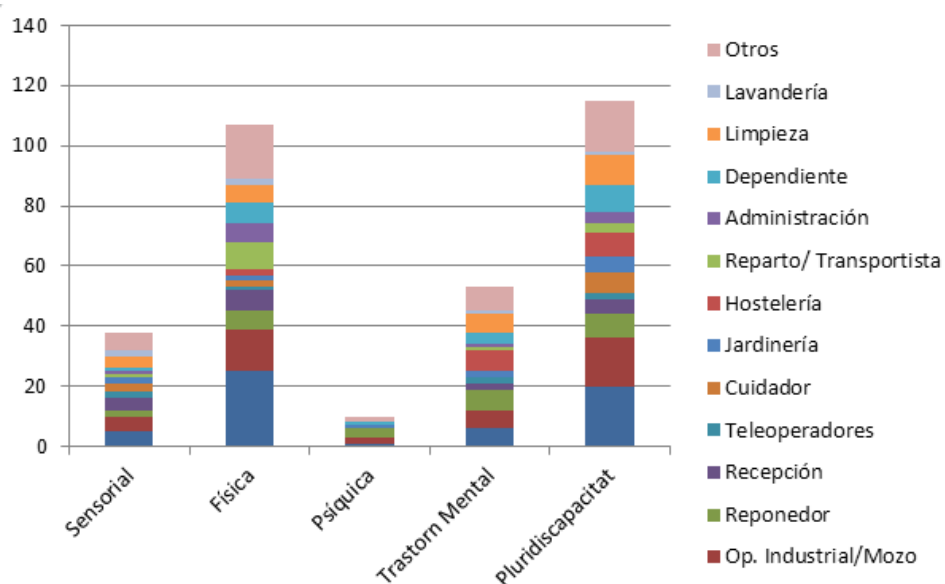


Un altre de les dades a tenir en compte són les **condicions de contractació** a què els usuaris / es han accedit a l'empresa. D'una banda, destaquem que del 100%, el 36% han estat contractacions des d'empreses protegides, i el 64% des d'empreses ordinàries.

Insercions per temporalitat / tipus d'empresa.



RELACIÓ TIPOLOGIA DE DISCAPACITAT I PERFIL LABORAL



G. AGÈNCIES DE COL·LOCACIÓ. LÍNIA II - SAC2/14

CordiBaix va ser acreditada com agència de col·locació l'any 2012, com a agència ha desenvolupat la seva actuació d'intermediadora laboral sense cap tipus de retribució econòmica. Finalment a l'estiu de 2014 la Generalitat de Catalunya va aprovar les bases reguladores i va obrir convocatòria per a la concessió de subvencions per la realització d'accions d'intermediació laboral per a la inserció en el mercat de treball de persones aturades en col·laboració amb agències de col·locació.

Dins de la convocatòria CordiBaix desenvolupa accions d'intermediació laboral per a la inserció en el mercat de treball de persones aturades amb discapacitat i/o malaltia mental, en col·laboració amb agències de col·locació, línia 2.

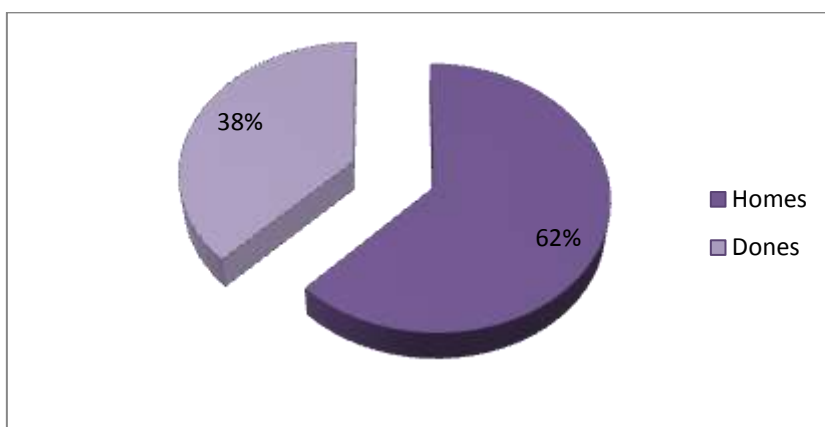
Les actuacions d'intermediació laboral contemplades a la convocatòria són:

- ✓ Entrevista Inicial
- ✓ Informació
- ✓ Orientació
- ✓ Formació
- ✓ Gestió d'ofertes

Igualment, les agències de col·locació, línia 2, hem d'informar en els **aplicatius Galileu (SOC) i Espai Telemàtic Comú (SEPE)**, les activitats que realitzin amb les persones demandants seleccionades.

CordiBaix va presentar 128 persones per a participar del programa d'agències de col·locació, línia 2, de les quals 109 van complir tots els requisits que es contemplaven a la convocatòria.

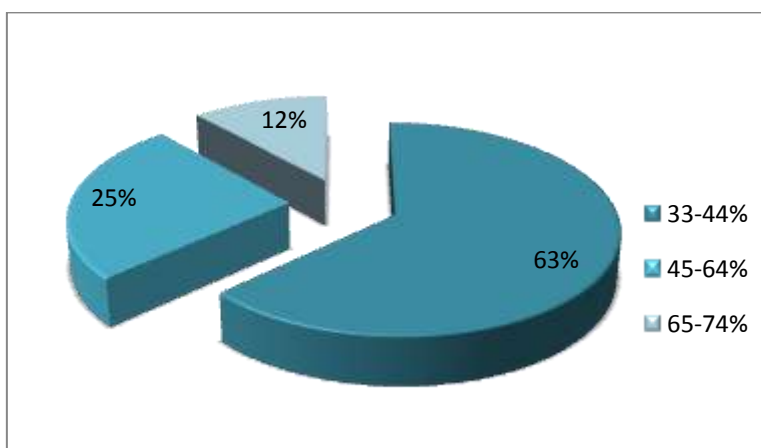
Des de CordiBaix sempre fomentem la igualtat de gènere a l'hora de desenvolupar projectes d'inserció laboral, tot i això, la distribució per sexe dels participants al programa SAC2/14 finalment hi ha un nombre major de participants del sexe masculí.



El col·lectiu a atendre dins del programa SAC2 és preferentment el de persones amb discapacitat física, tot i que alguns dels participants presenten pluridiscapacitat.

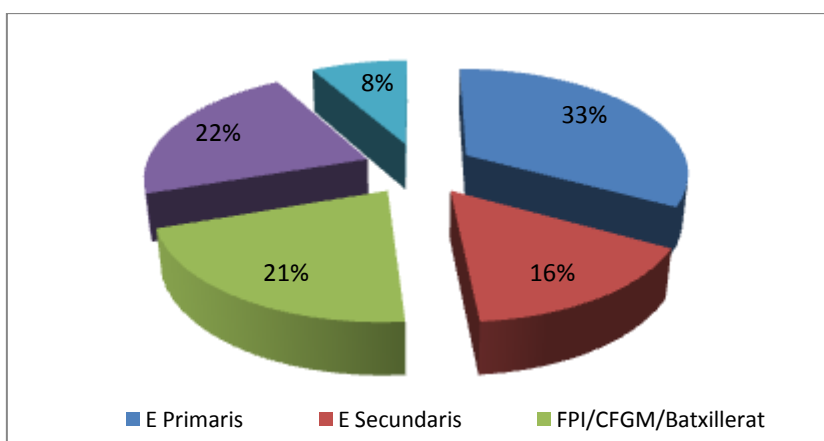
Pel que fa al grau de discapacitat el percentatge més gran és el que compren un grau de discapacitat entre el 33 i el 44%, seguit del percentatge d'entre 45 i 64%, i, finalment els usuaris que tenen entre un 65 i un 74% representen el 12% del total de participants al programa.

Usuaris per grau de Discapacitat



Pel que fa al nivell formatiu dels participants al programa, el grup més nombrós es el que disposa d'estudis primaris i el menys nombrós el que disposa d'estudis universitaris.

Usuaris per nivell formatiu



Les accions amb els participants al programa van començar al més d'octubre de 2014 amb l'entrevista inicial, que va servir per poder tenir informació laboral dels usuaris i poder fer una diagnosi d'ocupabilitat que ens ha permès realitzar accions d'intermediació laboral com club de feina, gestió d'ofertes específiques, sessions d'assessorament, etc.

Aquest és un programa que està actiu i del que podem donar els resultats d'execució de cara a l'any 2015.

ÀREA DE GESTIÓ

L'àrea de Gestió incorpora l'estructura organitzativa i funcional interna de l'entitat que permet la planificació i definició de les estratègies, objectius i metes de l'entitat, i la direcció de l'estructura organitzativa per a la implementació i consolidació dels diferents serveis i programes de les diferents àrees, per a la consecució de la missió de l'entitat.

Es treballa per finançar la interacció amb els agents socio-econòmics del territori, tant públics com privats, en defensa de les polítiques adreçades a les persones amb discapacitat així com l'optimització dels recursos a emprar.

Un dels valors de CordiBaix es el compromís per l'anàlisi permanent de la situació de les persones amb discapacitat, és per això que intentem apropar-nos a la realitat que viu aquest col·lectiu a partir de la realització d'estudis i sondejos per tal d'obtenir dades que ens permetin convertir les necessitats en demandes reals de recursos o serveis. Impulsem també des de l'àrea de gestió la creació de nous projectes socials que responguin a la millora de la qualitat de vida de les persones amb discapacitat i/o trastorn mental. Aquest treball es fa sempre buscant les aliances amb altres entitats del territori que puguin col·laborar amb l'elaboració, la difusió o la gestió d'aquests projectes.

Des de l'àrea de gestió també s'han desenvolupat les accions de comunicació dirigides a difondre els nostres serveis i projectes, a sensibilitzar sobre el col·lectiu de persones amb discapacitat i a donar a conèixer la tasca social de CordiBaix com a institució. Aquesta comunicació està dirigida a diferents públics del territori, empreses, entitats, institucions, ciutadans en general, i té per objectiu buscar col·laboradors i posicionar l'entitat com a referent associatiu del sector de la discapacitat a través de diferents canals i eines de comunicació tradicionals i tecnològiques.

Una part important de la tasca que es desenvolupa des de l'àrea de gestió té a veure amb les relacions amb les entitats associades a partir del programa de dinamització associativa, i de les relacions de col·laboració i participació amb les institucions públiques i privades de la comarca a través de convenis i comissions de treball.

En aquest sentit una de les estratègies clau que porta a terme CordiBaix per a realitzar la seva activitat com a entitat social prestadora de serveis, és la comunicació i la relació estreta amb totes les administracions públiques, entitats socials i empreses privades que hi ha a la comarca del Baix Llobregat.

PARTICIPACIÓ EN PLATAFORMES I COMISSIONS.

Creiem que la comunicació amb aquests agents és un element clau per fomentar el treball en xarxa i garantir la creació de serveis adequats i suficients per donar resposta a les necessitats de les persones amb discapacitat i/o trastorn mental. En aquest sentit CordiBaix ha estat present en diferents comissions i grups de treball per debatre i vetllar pels drets de les persones amb discapacitat i/o trastorn mental i aconseguir recursos i serveis que garanteixin aquests drets com a ciutadans. La nostra participació a aquestes plataformes ens permet difondre la nostra activitat, compartir i debatre models de treball i impulsar conjuntament accions que siguin garantia d'èxit a nivell de millora de la qualitat de vida de les persones amb discapacitat i/o trastorn mental.



COMISSIÓ DE LA DISCAPACITAT DE SANT JOAN DESPÍ.

CordiBaix participa de La Comissió de la Discapacitat . Cada any organitzen activitats al municipi coincidint amb el Dia Internacional de la Discapacitat. Aquest any amb motiu del 10è aniversari, les jornades van tenir un caire commemoratiu. Les X Jornades de la Discapacitat es van celebrar del 24 de novembre al 3 de desembre amb la participació de totes les entitats del municipi.



Agència per a la innovació i el coneixement. INNOBAIX.

CordiBaix forma part de l'Agència InnoBaix, que impulsa el desenvolupament de la innovació a la comarca, creant xarxes de col·laboració, programes d'investigació i processos d'innovació entre empreses, agents socials, institucions pedagògiques, universitats, administracions, etc.

INNOBAIX contribueix a crear economia real i productiva al territori, impulsant projectes innovadors i nous models de negoci associats a escenaris actuals, al Baix Llobregat.



CordiBaix com agència de col·locació .

La Federació CordiBaix està acreditada com a Agència de Col·locació amb el número d'autorització **0900000086** pel Sistema Nacional d'Ocupació. Realitza la seva activitat com a agència de col·locació destinada a la intermediació laboral com a agència independent i com a membre de les agències **ACACER i INSEREIXIT.**



ACACER. És l'Associació Catalana d'Agències de Col·locació i Empreses de Recol·locació, que està formada per entitats i empreses lliurement associades i que entre els seus associats es troben empreses privades, centres de formació, entitats del tercer sector, administracions locals, ETT, consultories i associacions empresarials.

CordiBaix com a membre impulsor de l'agència de col·locació Inserexit i en condició de membres integrants de la junta directiva ha participat en les negociacions per a la signatura d'un acord de col·laboració amb ACACER, amb l'objectiu de sumar esforços per poder donar resposta a les necessitats d'ocupació que pateix Catalunya. Amb aquesta signatura Inserexit Catalunya ha passat a convertir-se en la "Comissió del Tercer Sector d'ACACER", que aplega específicament un conjunt d'entitats, totes elles entitats socials autoritzades com a Agències de Col·locació i que dediquen els seus esforços a la inserció socio-laboral de persones en risc d'exclusió social.

Amb aquesta integració, ACACER arriba gairebé al centenar de socis, representats en tot el territori català.



INSEREXIT CATALUNYA. és una entitat que es constitueix com a Agència de Col·locació, fruit de la voluntat de 14 entitats d'acció social, també agències de col·locació, que atenen a col·lectius amb especial dificultat d'inserció i que es

troben presents a les quatre províncies catalanes. CordiBaix és membre de la junta directiva d'Inserexit catalunya ocupant un càrrec com a vocal i per tant participa activament en el disseny i desplegament de les accions estratègiques que s'estan desenvolupant per desplegar els serveis de l'agència amb el màxim d'impacte en les empreses i particulars.



Estratègia regional d'innovació per a l'especialització intel·ligent (Regional Innovation Strategies for Smart Specialization, RIS3).

El Consell Comarcal del Baix Llobregat, conjuntament amb els ajuntaments de la comarca, ha iniciat els treballs tècnics per definir una iniciativa RIS3 per al Baix Llobregat emmarcada dins de la RIS3 CAT.

El RIS3 Baix Llobregat té com a objectius generals:

- Possibilitar el creixement econòmic i la creació de llocs de treball.
- Situar el Baix Llobregat com un dels territoris més dinàmics i innovadors d'Europa, referent internacional.
- Crear un autèntic ecosistema innovador a partir dels actius actuals.
- Enviar un missatge i un contingut potent al territori. Mobilitzar persones i organitzacions, il·lusionar persones.

Per a la definició del RIS3 del Baix Llobregat a més del mateix Consell Comarcal i els ajuntaments de la comarca, també estan participant centres de coneixement, empreses, i entitats del tercer sector. En el RIS3 del Baix Llobregat s'ha tingut molt en compte la importància i la necessitat de col·laboració i implicació dels diferents agents públics i privats de la comarca per a definir un pla estratègic d'enorme importància per al territori. CordiBaix participa com a entitat del tercer sector.

PARTICIPACIÓ DE CORDIBAIX EN MITJANS DE COMUNICACIÓ:

Aquest 2014 i com ja és habitual, CordiBaix ha estat present en diversos mitjans de difusió escrits i digitals, premsa i ràdio, on s'ha trobat un espai per fer difusió de la Federació, així com dels diversos Programes que es porten a terme.

A més dels mitjans habituals que CordiBaix utilitza com a espai de difusió i que s'han transformat en mitjans quotidians, aquest any s'han de sumar altres espais de difusió i divulgació. En aquest espai trobem un entorn de difusió i intercanvi amb la ciutadania, altres entitats i empreses. Aquests espais ens serveixen, tant a l'entitat com a les entitats federades a Cordibaix, per tenir un contacte directe i constant amb el nostre entorn.

Aquestes col·laboracions han estat:



Radio Sant Boi. Tots els divendres de 16 a 17 hores de la tarda desenvolupen un programa que tracta temes d'actualitat i conviden persones que estiguin vinculats d'alguna manera a temes de salut mental: professionals, familiars o persones amb trastorn mental. CordiBaix hi ha pogut participar en diferents ocasions al llarg de tot aquest any 2013, aportant informació sobre els nostres serveis d'intermediació laboral i sensibilitzant sobre la temàtica del treball com a instrument per a la normalització de la vida de les persones amb trastorn mental.



Butlletí empresarial informatiu d'Aeball / Umball. Continuem la nostra col·laboració en el butlletí informatiu dirigit a empreses d'aquesta associació empresarial. L'objectiu d'aquesta col·laboració, és fer arribar al major nombre d'empreses possibles associades a aquesta associació empresarial, els serveis que oferim a empreses i que puguin afavorir la incorporació de persones amb discapacitat, trastorn mental i intel·ligència límit.



Butlletí empresarial informatiu de la Mutua Intercomarcal. En aquest conveni també hem tingut una estreta col·laboració amb la Mútua Intercomarcal i el butlletí de difusió de la Mútua Intercomarcal ha estat un mèdi proper per a nosaltres, on s'ha fet difusió de les accions realitzades per la entitat. Ha estat una possibilitat de fer arribar l'entitat a les empreses.



Butlletí Informatiu de la Fundació Mapfre. Hem continuat col·laborant amb la Fundació Mapfre també aquest any i hem participat a nivell de difusió i divulgació en el butlletí de la Fundació Mapfre i amb les activitats promocionades amb empreses i per empreses. En aquest espai, també hem trobat una eina per fer difusió de la entitat i els seus serveis.



Espai televisiu de Esplugues televisió; Línia de servei. CordiBaix disposa d'un espai mensual al Programa: Línia de Servei d'eTV – Llobregat Televisió. CordiBaix te com a finalitat la inclusió social de les persones amb discapacitat i treballa per aconseguir-ho. El Programa Línia de Servei és un espai divulgatiu obert a tota la població, per a la nostra federació és important sensibilitzar la ciutadania i empreses ,envers les persones amb discapacitat i creiem que aquesta pot ser una bona oportunitat per a donar a conèixer les possibilitats de les persones amb discapacitat i/o trastorn mental.



Espai L'Entrevista de Radio Cornellà. Es un espai desenvolupat de Dilluns a Divendres a les 13:30 pm. El departament de Salut de l'Ajuntament de Cornellà, el Col·legi Oficial d'Infermeres de Barcelona i el Centre d'Higiene Mental de Cornellà preparen una entrevista per a la promoció de la salut. Es un programa impulsat i desenvolupat per un grup de persones amb trastorn mental on entrevisten a persones relacionades amb la salut mental i tracten temes d'interès i relacionats amb la promoció de la salut. En aquest espai facilitem la participació d'usuaris que volen explicar la seva experiència.



Espai de difusió de projectes de la empresa Insignia Studio. L'empresa te un espai de difusió per als projectes i empreses o entitats amb les que ha col·laborat i dona suport a l'entitat en la tasca de difusió de la Federació amb els materials que ha desenvolupat conjuntament amb CordiBaix amb la finalitat d'actualitzar tot el material gràfic i visual de la mateixa.

Alguns dels espais de difusió en els que participem fent difusió de les activitats que desenvolupem al Baix Llobregat son:



elBaix.cat
LA INFORMACIÓ DEL BAIX LLOBREGAT





Col·laboració amb altres entitats socials i/o Administració Pública

A. DINCAT. Grup permanent de famílies i associacions.



CordiBaix participa de forma activa en el grup permanent de famílies i associacionisme, que té com objectiu contribuir a la millora de la qualitat de vida de les persones amb Discapacitat Intel·lectual i les seves famílies i potenciar el treball amb aquestes dins de les entitats socials.

Un dels objectius específics que s'ha anat treballant al grup ha estat la creació d'una finestra única d'atenció a famílies amb un familiar amb discapacitat Intel·lectual i del desenvolupament (DID). La finestra única hauria de ser un ens que ofereixi atenció, informació i assessorament personalitzat i de qualitat a les famílies que tenen un familiar amb DID sobre les prestacions, serveis i recursos als quals hi tenen dret.



Aquest 2014 des de Dincat s'han organitzat actes reivindicatius en relació a les dificultats d'accés als serveis d'atenció i les problemàtiques que pateixen per la Llei de Dependència les famílies i les persones amb discapacitat intel·lectual o del desenvolupament.

CordiBaix i varies de les seves entitats associades va participar tant a l'acte del dia 11 d'octubre "**Els nostres drets no cauran**", que es va celebrar al col·legi d'advocats de Barcelona, com el que va tenir lloc el 29 de novembre a la Ciutadella, coincidint amb el Dia Internacional de les Persones amb Discapacitat.

B. COCEMFE. Confederació Espanyola de Persones amb Discapacitat Física i Orgànica.



És Una organització No Governamental que té per objectiu d'aglutinar, enfortir, formar i coordinar els esforços i activitats de les entitats que treballen a favor de les persones amb discapacitat física i orgànica. Congrega més de 1300 organitzacions i treballa per assolir la plena NORMALITZACIÓ de les persones amb diversitat funcional.

Cocemfe Catalunya té entre els seus objectius principals promoure un entorn accessible per a tothom. El tema principal que aborda el projecte és la promoció del disseny universal com un

instrument per assolir l'accessibilitat en tots els àmbits (urbana, arquitectònica, medi natural, transports,...), per tal que les persones amb problemes de mobilitat puguin desenvolupar una vida plena en el seu entorn social.

C. AJUNTAMENT D'ESPLUGUES DE LLOBREGAT. Consell per a la Cohesió Social.

CordiBaix participa conjuntament amb el Ajuntament d'Esplugues de Llobregat en el Pla Local d'Inclusió del municipi. L'exclusió social és un procés i és multidimensional, i es pretén abordar des de diferents vessants .



- **Personal**
- **Familiar – relacional**
- **Sòcio-econòmic**
- **Polític o- administratiu i de protecció social**

El Consell es un espai compartit de reflexió i de recollida de criteris sobre àmbits temàtics vinculats amb el Pla i suposaran un complement al conjunt d'actuacions participatives que es vagin dinamitzant durant l'elaboració del Pla i el seu posterior desplegament. Té com a principal objectiu desenvolupar i implementar estratègies per aborda l'exclusió social i les situacions de risc a Esplugues de Llobregat

D. AJUNTAMENT DE SANT JOAN DESPI. Promodespi. Co- Creació de la Xarxa de Cooperació empresarial, Ocupacional i Social a Sant Joan Despí.



Es un projecte co-liderat amb el departament de promoció econòmica del Ajuntament de Sant Joan Despí on es busca fer xarxa entre persones i organitzacions , així com empreses del territori . Es pretén crear espais de reflexió i innovació on diferents actors de diferents àmbits del municipi pugin crear mecanismes generadors de CONFIANÇA que impulsin la cooperació, facilitin l'intercanvi de coneixements i experiències, i despertin oportunitats latents. Per a CordiBaix, també es un espai idoni per entrar en contacte amb la realitat empresarial del municipi, conèixer les necessitats reals de les empreses del territori i definir altres vies de col·laboració amb les empreses, així com donar a conèixer la entitat i el Programa Incorpora.

G. Colaboració amb Fundació Mapfre.



El programa **Junts Som Capaços** de l'Institut d'Acció Social de Fundació Mapfre fomenta la inserció sociolaboral de persones amb discapacitat intel·lectual i malaltia mental a través d'esmorzars empresarials, esdeveniments, congressos, cursos de formació i pràctiques tutoritzades, CordiBaix Col·labora amb MAPFRE juntament amb altres entitats socials representant aquest col·lectiu de persones. Fomenta el treball

amb les patronals empresarials que representen el teixit empresarial i les diferents administracions (comunitat autònoma, diputacions, ajuntaments, etc.). El objectiu es fomentar la inserció laboral del col·lectiu, a través de les pràctiques laborals en empresa ordinària.

H. Diputació Barcelona. Àrea de Desenvolupament Econòmic Local.



CordiBaix ha mantingut diverses reunions de treball a nivell polític i tècnic per col·laborar en la implementació del *Pla per a la integració laboral de les persones amb discapacitat* de la Diputació.

Aquest pla suposa apropar i posar en coneixement dels territoris interessats els factors referents a la Responsabilitat Social Corporativa del teixit empresarial i de les administracions locals, i en especial, aquells que fan referència a la normativa de reserva de llocs de treball per a persones amb discapacitat. En aquest sentit s'ofereix suport i acompanyament als ens locals per identificar llocs de treball que poden ser ocupats per persones amb discapacitat, per elaborar una metodologia i eines que permetin aquesta identificació, anàlisi de perfils i adaptació dels llocs de treball. I finalment confeccionar una guia pràctica per a la inclusió laboral de persones amb discapacitat.

Actualment estem en procés de reunir-nos amb el cap de Promoció econòmica del Consell Comarcal del Baix Llobregat i la referent del Pla d'integració laboral per a persones amb discapacitat de Diputació de Barcelona per tal d'implementar aquest projecte a la comarca i configurar una xarxa de treball col·laboratiu.

Accions amb empreses i associacions empresarials.

Donem especial rellevància a la relació de l'entitat amb les associacions empresarials, les associacions noves amb les que hem contactat en aquest conveni són:



Associació de Comerciants de Viladecans . Desenvolupen accions dirigides a potenciar el comerç urbà. Té com eix fonamental la presència d'una associació de comerciants amb capacitat per liderar el projecte i per aconseguir transmetre als comerciants la necessitat d'impulsar una gestió conjunta de tota l'àrea que permeti millorar l'atracció i la capacitat de

competir. És important la col·laboració amb les associacions de comerciants per potenciar el coneixement dels municipis i els centres comercials urbans mitjançant la participació en projectes de dinamització específics per a cada zona.



Rotary Club Esplugues. És una organització mundial de voluntaris composta de empresaris i professionals que presten serveis humanitaris en les seves comunitats i promouen el desenvolupament de la bona voluntat i la pau. Hem elaborat un vídeo de crida a la implicació dels empresaris en la incorporació de persones amb discapacitat al mercat de treball que es va presentar en una de les reunions del club.



Associació de comerciants ACTIVA DESPÍ. Aquest conveni hem continuat treballant amb L'Associació de comerciants de Sant Joan Despí . Aquesta associació empresarial te els objectius de Millorar la interlocució davant les institucions i aconseguir la implicació en aquest projecte de TOT el comerç de Sant Joan Despí, aconseguir que el ciutadà de Sant Joan Despí compri a la ciutat.



ACEDE, (Associació catalana d'executius, directius i empresari/as). Seguim participant de les accions que desenvolupa ACEDE. Es un punt de trobada on les persones representants polítics, econòmics i socials poden intercanviar coneixements, experiències, iniciatives, etc. Realitza la tasca d'agrupar i fer participar als diferents agents. Aquest any s'han realitzat reunions conjuntes en les que han participat els següents agents: patronals sectorials, sindicats, empreses i entitats municipals del territori.



Associació APTA. L'any passat va néixer a Sant Joan Despí i en aquest conveni hem consolidat la nostra relació amb aquesta associació la associació de persones aturades i treballadores de Sant Joan Despí. L'objectiu final de l'entitat és contactar amb empreses per afavorir la contractació de persones, així com per oferir els seus serveis temporals per a la realització de treballs puntuals, segons els perfils.

La nostra relació amb les empreses aquest 2014 s'ha fonamentat en generar per una banda un acostament de l'entitat a les empreses en un format més dinàmic que la prospecció habitual, i de l'altra fomentar un acostament del col·lectiu de persones amb discapacitat i trastorn mental al món empresarial. En aquest sentit s'han **desenvolupat accions que fomenten aquest canvi de mentalitat en les empreses**, que contribueixi a enderrocar les barreres que aixeca l'estigma, que impedeixen a les persones afectades l'exercici d'un lloc de treball per al qual estan qualificats.

Aquest any volem destacar especialment dues accions realitzades amb empreses i usuaris de CordiBaix:

TALLER ELEVATOR PITCH



Cuende Consulting, Taller de Elevator Pitch . Amb Cuende Consulting ven desenvolupar un taller de Elevator Pitch, adreçat a usuaris per tal de desenvolupar habilitats de presentació en els candidats i les candidates en una entrevista de feina. Elevator Pitch és un anglicisme que s'utilitza en el discurs de presentació sobre un projecte o empenedoria, davant potencials clients o accionistes cobrant especial rellevància per a aquest segon col·lectiu que se suposa que busca projectes i empenedors amb idees clares, concises i sintètiques per prendre decisions sobre si invertir o no. No és un discurs de venda i rep el seu nom, en referència al poc temps emprat per utilitzar-lo, assemblant a un viatge en ascensor. El principal objectiu és posicionar primer la imatge de la persona, l'empresa o el producte.

La idea bàsica i resumida del Elevator Pitch és condensar un missatge que cridi l'atenció d'algú en pocs segons o minuts, obtenint com a resultat una entrevista o reunió amb aquesta persona per a més endavant.

A la formació d'**Elevator Pitch** van assistir 32 usuaris de CordiBaix que van desenvolupar oportunitats per construir i potenciar la seva marca personal, van aprendre a diferenciar-se en el món laboral i empresarial igual que ho fan les marques, la seva aparença, la seva imatge, la seva reputació, com parlen o s'expressen, com es comuniquen amb els altres i com això et poden portar a l'èxit o al fracàs.

Objectius del Taller D'Elevator Pitch.

- ✓ Generar Capacitat d'auto gestió en xarxes professionals
- ✓ Generar Capacitat de crear la teva pròpia marca personal i corporativa de recerca de feina
- ✓ Conèixer eines i recursos estar visibles a la Red i tindre presència de la marca
- ✓ Orientar i motivar

Temari.

- ✓ Presentació de la marca en l'entorn 3.0
- ✓ Definició de la marca personal
- ✓ L'anàlisi de situació (On estem i a on volem arribar)
- ✓ Com crear la meua identitat 3.0 i que sigui diferent al dels altres
- ✓ Pla estratègic de comunicació personal (Com donar-me a conèixer a Internet)
- ✓ Una Web o un blog?,
- ✓ Com crear i potenciar la marca a LinkedIn, Twitter, Facebook, (perfil personal i empresa)
- ✓ Com compartir, comunicar e interactuar amb el teu client potencial
- ✓ Com relacionar-te
- ✓ El pla d'acció
- ✓ L'elevator Pich (com presentar-se en públic)
- ✓ El Video CV i You Tube



SPEED DATING&MATCHING



Aeball / Umball. Incorpora Hosteleria Speed Dating&Matching . Es va desenvolupar una acció pilot conjunta entre Aeball / Umball i Federació CordiBaix en el marc del Programa Incorpora, amb la finalitat de generar per una banda un acostament del Programa

Incorpora a les empreses en un format més dinàmic que la prospecció habitual, i per un altre fomentar un acostament del col·lectiu de persones amb discapacitat i trastorn mental al món empresarial.

Una de les necessitats que seguim detectant en el món empresarial és el desconeixement del significat i implicacions de la discapacitat. Aquest fet genera una imatge social i empresarial negativa, moltes vegades basada en falses premisses i informacions esbiaixades i poc objectives.

Ha jugat un paper molt important d'inadequat tractament mediàtic de les notícies sobre discapacitat i salut mental, així com, dels problemes i dificultats reals de les persones que conviuen amb ella.

Tot això ha contribuït de manera decisiva al creixement de l'estigma, que ve a dificultar la vida quotidiana i laboral de les persones amb discapacitat i trastorn mental situant-les en una situació de vulnerabilitat i desavantatge en un mercat laboral.

Amb el desenvolupament d'aquesta acció pretenem fomentar un canvi de mentalitat en les empreses que contribueixi a enderrocar les barreres que aixeca l'estigma, que impedeixen a les persones afectades l'exercici d'un lloc de treball per al qual estan qualificats.

Objectius.

- ✓ Detectar necessitats de contractació en els sectors prospectats
- ✓ Captar possibilitats reals de contractació en entorns i posicions reals
- ✓ Generar sinergies fomentant la trobada entre candidatures competitives i necessitats de contractació
- ✓ Fomentar un canvi de mentalitat que contribueixi a enderrocar les barreres que aixeca l'estigma enfront dels col·lectius
- ✓ Apropar el col·lectiu a empresaris / es del sector designat amb la finalitat de fomentar el coneixement
- ✓ Facilitar un procés per competències i no per les limitacions predisposades d'un tipus de discapacitat en concret
- ✓ Descobrir noves vies de prospecció empresarial que ens facilitin l'accés a les empreses en un entorn més operatiu

Desenvolupament.



Es va desenvolupar aquesta acció pilot amb empreses adherides a Aeball / Umbball del sector hoteler. Les característiques de les empreses que formen part d'aquest sector faciliten la possibilitat d'incorporar diferents perfils en diferents posicions.

D'altra banda es tracta d'un sector que sol ser molt participatiu en totes les accions que es proposen i representatiu de l'activitat econòmica del Baix Llobregat. Es va desenvolupar l'11 de Juliol de 9,30 a 12 h l'Hotel HOTEL SB Plaça Europa de L'Hospitalet de Llobregat, amb la participació de representats de recursos Humans cinc hotels i agrupacions Hoteleres; Soteras Grup, Hotel Campanile, NH Hotels, HB Hotel i van poder entrevistar en un format de Speed Dating a 30 usuaris/es, en entrevistes de tres minuts. Es va configurar un vídeo de la experiència que ens servirà per donar difusió a la mateixa i exportar-la a altres sectors. L'acció es va desenvolupar en dos parts: En la primera part es va presentar a les entitats participants, el Servei d'Inserció Laboral, es va parlar de contractacions bonificades i vam portar una empresa: Can Palou, per parlar de la seva experiència amb la contractació de col·lectius vulnerables. En una segona part les empreses participants van entrevistar als candidats en format Speed Dating.

Desenvolupament de la Jornada.

9:30h. Presentació del CordiBaix i del Servei d'Inserció Laboral

Avantatges per a les empreses al contractar persones amb discapacitat; Recerca de candidats idonis, Pla de Seguiment quan la persona s'incorpora al lloc de treball, Pla d'Avaluació del procés d'inserció, Millora de la RSC (Responsabilitat Social Corporativa) de l'empresa, Tipus de contractes i bonificacions per la contractació.

10:30h. Precs i preguntes.

11:00h. Speed Dating & Matching: Networking de Responsables RRHH / Possibles candidats

30 entrevistes personals de 3 minuts cadascuna

Els perfils ocupacionals que vam treballar són:

- ✓ Botons/ Valet
- ✓ Recepció
- ✓ Auxiliars de serveis i neteja
- ✓ Cambrera de pisos
- ✓ Auxiliars de manteniment d'instal·lacions
- ✓ Auxiliars de cuina

Avaluació i seguiment.

L'avaluació de l'acció s'ha realitzat tenint en compte criteris qualitatius i quantitius. Per avaluar l'acció hem tingut en compte:

- ✓ Nombre d'empreses participants adherides a l'acció
- ✓ El nombre de necessitats de contractació detectades
- ✓ Nombre de contractacions en pràctiques
- ✓ Nombre d'usuaris participants
- ✓ Grau de satisfacció de les empreses participants en l'acció

S'ha realitzat el seguiment i avaluació de l'acció, enviant qüestionaris de satisfacció als participants de la jornada, hem de destacar l'alta acceptació entre les empreses d'experiències com aquestes. Per altre banda derivades de l'acció s'han detectat tres segones entrevistes i dos insercions en els hotels participants.



<https://www.youtube.com/watch?v=PzdjuLUGyO8>